

Che cos'è ACER speciale

**SPECIALE
PAESAGGIO**

2 0 0 6

**NUMERO
DEDICATO
AL PREMIO**



ACER speciale è un numero di ACER interamente dedicato a un unico tema. Quest'anno la rivista presenta un resoconto della settima edizione del Premio "La Città per il Verde", conclusosi la scorsa primavera nell'ambito di Euroflora 2006. Il Premio è un'iniziativa organizzata ogni anno dalla Casa Editrice Il Verde Editoriale in collaborazione con la Fondazione Fiera Milano e Padova Fiere s.p.a. per premiare quei comuni e quelle province d'Italia che si sono distinti per interventi realizzati ai fini di incrementare il patrimonio verde pubblico del proprio territorio e per l'attuazione di metodi di gestione innovativi. Dai dati raccolti abbiamo elaborato delle statistiche "chiarificatrici" che evidenziano la grande varietà di tipologie di interventi svolti dagli enti in

concorso, dalla realizzazione di nuove opere, alla valorizzazione di aree naturalistiche, alla promozione di importanti attività di comunicazione atte a coinvolgere la cittadinanza.

I comuni fino a 5mila abitanti hanno dimostrato attenzione al patrimonio verde esistente e, adottando una tipologia di gestione prevalentemente diretta, si sono fortemente attivati allo scopo di ampliarlo e migliorarlo. I comuni da 5mila a 100mila abitanti hanno partecipato numerosi al Premio e costituiscono, infatti, circa la metà dei selezionati. La totalità dei comuni oltre i 100mila abitanti ha effettuato nuove realizzazioni e circa la metà di questi è intervenuta sul verde storico con opere di restauro. I dati emergenti relativi alla categoria delle province sono quelli che riguardano le nuove realizzazioni (50%), il recupero delle aree degradate e le

attività di comunicazione.

Nel complesso si delinea un quadro molto positivo che esplicita l'attenzione e l'impegno da parte di tutti e la presa di coscienza del fatto che la qualità dei luoghi in cui viviamo incide positivamente o negativamente sulla qualità delle attività quotidiane di ciascuno.

La rivista ha una struttura ben precisa che vede nelle prime pagine la presentazione di quegli enti che hanno ricevuto il premio della giuria, perché i loro interventi hanno adempiuto pienamente alle necessità del luogo. A seguire i segnalati e menzionati citati per particolari interventi che ciascuna amministrazione ha promosso e, infine, la rassegna di tutti gli enti che sono stati selezionati per partecipare al Premio e il cui operato offre una panoramica completa dell'andamento del verde su tutto il territorio italiano. ■



Lettera agli Amministratori locali d'Italia

Peugeot è il più antico Marchio automobilistico in attività, presente nel nostro Paese addirittura dalla fine del secolo XIX.

Il successo che ha saputo conquistare nel tempo è dovuto alla qualità dei suoi prodotti e alla capacità di coniugare le esigenze di mobilità con il rispetto dell'ambiente, fin da quando il tema inquinamento non era ancora di attualità.

Tra l'altro Peugeot è il primo gruppo industriale privato che, in ossequio al trattato di Kyoto, nel 1998 ha iniziato un progetto di rimboschimento di una zona degradata della foresta amazzonica per contribuire a combattere l'effetto serra.

Peugeot Italia, dal canto suo, è impegnata in diverse attività sul fronte dell'ambiente e in particolare, da qualche anno, collabora con Il Verde Editoriale per due iniziative "ecologiche": la realizzazione del Premio La Città per il Verde per quelli fra Voi più attenti alla qualità della vita delle Vostre città e le Guide sulle aree protette (attualmente pubblicate da Edinat, Milano).

Proprio per rendere più pulita l'aria che respiriamo, Peugeot ha introdotto su tutta la sua gamma di motori HDi Turbodiesel il FAP®, il filtro attivo antiparticolato, vincitore di numerosi riconoscimenti tra cui il premio "Innovazione Amica dell'Ambiente 2003", che riduce le emissioni di PM10 al limite del misurabile.

Proprio per la sua validità, molte Amministrazioni Locali consentono il libero transito alle vetture dotate dell'accoppiata turbodiesel HDi + FAP® nelle giornate di traffico limitato per motivi di inquinamento.

Inoltre, il filtro attivo antiparticolato equipaggia ormai oltre 100mila auto del Leone nel nostro Paese.

Ovviamente rimaniamo a Vostra disposizione per ogni informazione sulla nostra attività e per fornirvi ampia documentazione sul FAP®.

Cordialmente,

*Peugeot Automobili Italia
Direzione Relazioni Esterne
rapportistampa@peugeot.com*

SPECIALE PAESAGGIO

2 0 0 6

**NUMERO
DEDICATO
AL PREMIO**



Allegato ad ACER 6/2006

A cura di
Lucia Longoni

Direttore responsabile
Giovanni Sala

Direttore editoriale
Pietro Greppi

Grafica e prestampa
C.S.E. - Milano

Stampa
Arti Grafiche S. Pinelli - Milano

Si ringrazia per la collaborazione
Paysage di Novella B. Cappelletti

**ILVERDE
EDITORIALE**

Via Ariberto, 20 - 20123 Milano
Tel. 02 833.118.1
Telefax 02 833.118.33
acer@ilverdeeditoriale.com
www.ilverdeeditoriale.com

Ufficio abbonamenti
Tel. 02 833.118.24
(dalle ore 9.30 alle ore 13.30)
Telefax 02 833.118.33
abbonamenti@ilverdeeditoriale.com

Spedizione in a.p. - D.L. 353/2003
(conv. In L. 27/02/2004 n. 46) - art. 1,
comma 1, DCB Milano
allegato ad ACER 6/2006

Registrazione presso il Tribunale di
Varese n. 448 del 18 dicembre 1984
Il Verde Editoriale srl Pubblica
inferiore al 45%

La riproduzione totale o parziale di
articoli e illustrazioni pubblicati su ACER
è permessa solo previa autorizzazione
scritta della Direzione.

Garanzia di riservatezza. Ai sensi di quanto sta-
bilito dal D.lg.196/03, il trattamento dei dati per-
sonali, nell'ambito della banca dati di Il Verde
Editoriale, è svolto sia a fini commerciali sia di
aggiornamento professionale su iniziative e of-
ferte della casa editrice, anche da parte di selezio-
nate aziende di nostra fiducia. Titolare del tratta-
mento è Il Verde Editoriale Srl, con sede a Mila-
no, via Ariberto 20. Per i diritti di accesso, corre-
zione, integrazione, cancellazione, opposizione
al trattamento di cui all'art. 7 del D.lg.196/03 ri-
volgersi al Responsabile del trattamento dei dati,
c/o Il Verde Editoriale Srl.

sommario SPECIALE PAESAGGIO

In copertina: dettaglio di un'immagine del Comune di Cagliari

L'ANGOLO DEL DIRETTORE
di Giovanni Sala 1

STATISTICHE .. 6

PREMIATI

Pollica 8, 56
Albissola Marina 9
Padova 10, 55
Enna 11

SEGNALATI

Gravellona Lomellina 14
S. Michele di Ganzaria 14
Cori 15, 53
Imola 15, 54
Genova 16
Milano 16
Ancona 17
Oristano 17

MENZIONATI

Lesna 20
Spotorno 20
Andria 21, 52
Santarcangelo di Romagna 21
Cagliari 22, 48
Siracusa 22
Vicenza 23

SELEZIONATI

FINO A 5MILA ABITANTI

Acquarica del Capo 26
Albese con Cassano 26
Barberino val d'Elsa 26
Berbenno 26
Bergantino 26
Bibbona 26
Bolsena 27
Castell'Arquato 27
Castelplanio 27
Castelvetro di Modena 27
Cesana Torinese 27
Deliceto 27
Frazzanò 28
Gaggio Montano 28
Gibellina 28
Lucignano 28
Mondavio 28
Novedrate 28
Orsenigo 29
Pasturana 29
Pescate 29
Portobuffolè 29
San Gervasio Bresciano 29
Santa Severina 29
Sardara 30
Specchia 30
Sutera 30
Tiglliole 30
Vallesaccarda 30

**DA 5MILA A
100MILA ABITANTI**

Arenzano 30
Arezzo 31
Barga 31
Bernareggio 31
Biassono 31
Biella 31
Bolzano 31
Bordighera 32
Borgomanero 32
Borgosatollo 32
Buccinasco 32
Caltagirone 32
Carpi 32
Cassino 33
Castagneto Carducci 33
Castellabate 33
Castelnuovo Berardenga 33
Castelnuovo Rangone 33
Castelvetro di Modena 33
Celle Ligure 34
Cervia 34
Città di Castello 34
Collegno 34, 50
Comiso 34
Como 34
Corciano 35
Cuneo 35
Cupra Marittima 35
Dicomano 35
Erice 35
Fano 35
Fermo 36
Forte dei Marmi 36
Frosinone 36
Lecce 36
Limbiate 36
Maranello 36
Moncalieri 37
Montesilvano 37
Noceto 37
Olgiate Olona 37
Pavia 37
Penne 37
Pianezza 38
Pioltole 38
Pisa 38

Poggibonsi 38
Quattro Castella 38
Rapallo 38
Rieti 39
San Donato Milanese 39
Sant'Ilario d'Enza 39
Santa Margherita Ligure 39
Savigliano 39
Scandicci 39
Schio 40
Segrate 40
Senigallia 40
Tavagnacco 40
Treviso 40
Valenza 40
Venaria Reale 41
Viareggio 41
Villorba 41

OLTRE 100MILA ABITANTI

Brescia 41
Catania 41
Firenze 41
Monza 42
Napoli 42
Palermo 42
Parma 42
Perugia 42
Pescara 42
Prato 43
Ravenna 43
Rimini 43
Roma 43
Sassari 43
Torino 43
Trento 44
Vicenza 44

PROVINCE

Asti 44
Benevento 44
Bolzano 44
Como 44
Lodi 45
Parma 45
Reggio Emilia 45
Torino 45
Trento 45
Treviso 45
Udine 46

Giuria

Francesco Sartori, professore di botanica ambientale e applicata,
Università di Pavia; Stefano Cerea, vicepresidente Associazione
italiana direttori e tecnici pubblici giardini; Franco Gaslini, presiden-
te Assoverde; Salvatore Puglisi, vicepresidente Aipin; Valter Pironi,
esperto del settore; Giovanni Sala, direttore rivista ACER; Novella
B. Cappelletti, coordinamento Giuria.

Vincitori delle edizioni precedenti

2000 Floridia (SR), Pesaro, Roma; **2001** Centuripe (EN), Sanremo
(IM), Milano; **2002** Correggio (RE), Treviso, Bari; **2003** Cervia (RA),
Salerno, Genova, Provincia di Trento; **2004** Gaglianico (BI), Settimo
Torinese (TO), Venezia, Provincia di Viterbo; **2005** Specchia (LE),
Cremona, Torino, Provincia di Bologna.

Ci hanno detto che molti progettisti non vedono l'ora di installare velocemente il verde sui tetti.



**SISTEMA
PREVEGETATO**



**SISTEMA
PRETALEATO**



- Straordinaria facilità e rapidità di installazione
- Costi limitati
- Assenza di infestanti
- Estrema leggerezza del sistema

- Bassi costi di manutenzione
- Pronto per la posa
- Semplice rimozione in caso di interventi straordinari sulle guaine



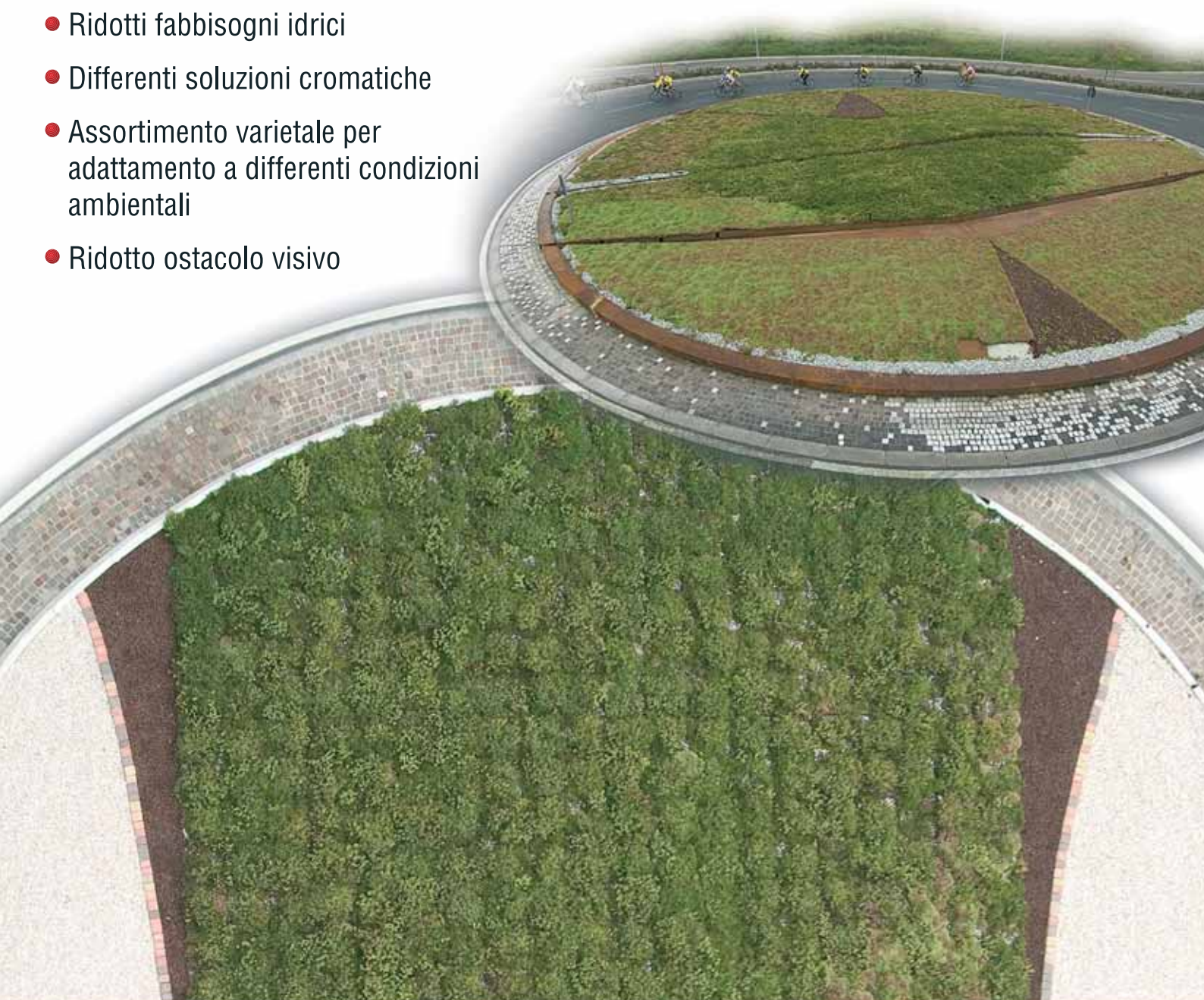
Quando cominciamo?



POLIFLOR PRESENTA
LA SOLUZIONE INNOVATIVA
PER L'INVERDIMENTO PERMANENTE
DI ROTONDE E SPARTITRAFFICO



- Bassissima manutenzione
- Ridotti fabbisogni idrici
- Differenti soluzioni cromatiche
- Assortimento varietale per adattamento a differenti condizioni ambientali
- Ridotto ostacolo visivo



I numeri del verde in Italia

TOTALE ENTI IN CONCORSO	140 ENTI	125 comuni	89,2%	15 province	10,8%
COMUNI FINO A 5MILA ABITANTI <small>I cat.</small>	comuni	34	24%	COMUNI DA 5MILA A 100MILA ABITANTI <small>II cat.</small>	comuni 69 49%
COMUNI OLTRE 100MILA ABITANTI <small>III cat.</small>	comuni	22	16%	PROVINCE	province 15 11%

Distribuzione sul territorio nazionale degli ENTI dei COMUNI e delle PROVINCE in concorso

ENTI IN CONCORSO		COMUNI IN CONCORSO		PROVINCE IN CONCORSO	
Nord	58%	Nord	56%	Nord	75%
Centro	23%	Centro	26%	Centro	7%
Sud e isole	19%	Sud e isole	18%	Sud e isole	18%

Superfici minime e massime dei COMUNI e delle PROVINCE selezionati

comuni					
Minima estensione PESCATO (LC)	2,09 Km ²	209	Massima estensione ROMA	1.285,28 Km ²	128.528 ha
province					
Minima estensione LODI	782,16 Km ²	78.216	Massima estensione BOLZANO	7,400 Km ²	740.000 ha

Interventi effettuati nell'ambito di ciascuna categoria

gli interventi	I cat. (%)	II cat. (%)	III cat. (%)	province (%)	totale (%)
Nuove realizzazioni	76,5	91,4	100	50	87,1
Riqualificazione verde esistente	32,3	27,7	59,1	14,3	32,1
Valorizzazione aree forestali e naturalistiche	47,6	40	36,4	14,3	42,1
Recupero aree degradate	47,1	55,7	54,5	42,9	52,1
Interventi sul verde storico	2,9	4,3	45,4	-	10,7
Gestione diretta ⁽¹⁾	41,2	18,6	9,1	-	21,4
Gestione in appalto ⁽¹⁾	23,5	18,6	22,7	-	18,6
Gestione mista ⁽¹⁾	5,9	34,3	31,8	-	24,3
Censimento verde	26,5	38,6	54,5	-	34,3
Attività di comunicazione	47,1	47,1	68,2	42,8	50

⁽¹⁾ Non tutti i comuni hanno comunicato i dati relativi al tipo di gestione adottata.



Pianificazione e progettazione paesaggistica

- › Pianificazione paesaggistica (piani del verde), anche nell'ambito dei Piani Regolatori Generali
- › Pianificazione ecologica (piani ecologici urbani, Agenda 21)
- › Progettazione aree verdi urbane e territoriali, con particolare attenzione alla riduzione dei costi di gestione

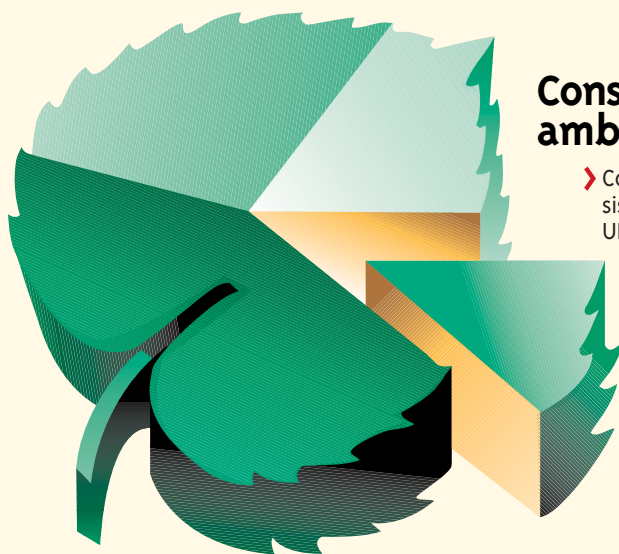
Servizi e strumenti per la gestione del verde urbano

- › Censimenti botanici e degli alberi monumentali
- › Indagini e monitoraggi fitopatologici
- › Consulenze per la informatizzazione della gestione del verde urbano
- › Fornitura del software specialistico per la gestione del verde (AgriVerde)
- › Consulenze per sistemi informativi territoriali
- › **Trattamenti fitosanitari endoterapici con sistema ARBORJET**
- › Tecniche di lotta biologica
- › Verifica della stabilità di piante arboree mediante tecniche diagnostiche innovative (metodo VTA), compresa la verifica dell'apparato radicale
- › Formazione professionale
- › Interventi divulgativi (convegni, seminari, pubblicazioni e audiovisivi)



Consulenze per la certificazione ambientale e della qualità

- › Consulenze per la certificazione di sistemi di qualità secondo le norme UNI EN ISO 9000
- › Consulenze per la certificazione ambientale secondo le norme ISO 1400 ed EMAS
- › Consulenze per appalti di servizi per la gestione di patrimoni immobiliari (Global Service)





È NATA L'AUTO PER CHI DENTRO È ANCORA ENFANT. VIENI A FARCI UN GIRO.

www.peugeot.it **800 900 901** Pronto Peugeot



NUOVA PEUGEOT 207. ENERGIE INTENSE. È arrivata sulla scia della 206 Enfant Terrible ed è già pronta a superare il mito. È la nuova Peugeot 207. Basta guardare la sua linea sportiva per sentire la sua energia. Basta provarla per scoprire il confort dei suoi interni spaziosi e curati e i suoi motori: benzina 1.4 da 75 CV e 90 CV, 1.6 da 110 CV e Diesel HDi 1.4 da 70 CV, 1.6 da 90 CV e 110 CV con FAP®.

PEUGEOT. PERCHÉ L'AUTO SIA SEMPRE UN PIACERE.

207



PEUGEOT RACCOMANDA **TOTAL**

Consumo carburante l/100 km: urbano da 5,8 a 9,3; extraurbano da 3,8 a 5,6; combinato da 4,5 a 7,0; emissioni CO₂ g/km: da 120 a 166.



I PREMIATI

I comuni di Pollica, Albissola Marina, Padova e la provincia di Enna sono gli enti vincitori del Premio La Città per il Verde. Gli enti vincitori hanno fornito alla giuria un'immagine completa e approfondita del proprio operato che ha investito svariati campi di applicazione. Rilevanti interventi riguardano la **riqualificazione di aree degradate e la trasformazione di queste in parchi pubblici**, fornendo ai cittadini uno spazio di particolare interesse, sia come **centro attrattivo di incontro e socializzazione**, sia come **nuovo polmone per l'abitato**, sia come **espressione artistica**. L'attenzione posta dalle amministrazioni al valore paesistico e ambientale costituisce il valore aggiunto alle numerose e mirate opere realizzate. Si sottolinea infine la sensibilità dimostrata nel preservare aree naturalistiche e nell'attrezzarsi per garantire un buon **monitoraggio ambientale**. ■

**SPECIALE
PAESAGGIO**

2 0 0 6

**NUMERO
DEDICATO
AL PREMIO**



Pollica

● comune fino a
 5mila abitanti

Il Comune di Pollica, in provincia di Salerno, è stato premiato per l'azione di salvaguardia e valorizzazione delle risorse di carattere naturalistico e ambientale. I molteplici interventi si rivolgono al miglioramento del territorio comunale e, in armonia con il Parco Nazionale del Cilento e Vallo di Diano, alla riqualificazione ambientale della costa, che è soggetta durante l'estate a una forte pressione antropica.

La giuria ha voluto inoltre sottolineare l'intervento realizzato al fine di consolidare i versanti acclivi, in località Lupini, attraverso il nuovo impianto boschivo a ridosso della fascia costiera e ha espresso apprezzamento per le numerose campagne di educazione ambientale promosse attraverso manifestazioni e progetti come "Puliamo il mondo", "Spiagge pulite", "Festa dell'albero", "Un albero per ogni nato", "Progetto Echo School: la scuola si certifica".



COMUNE DI POLLICA

Provincia: Salerno

Regione: Campania

Superficie: 27 km²

Numero abitanti: 2.545

Interventi/Programmi: Realizzazione parchi urbani attrezzati e sportivi, impianto boschivo, viali alberati, arredo urbano, pista ciclabile, aree gioco • Manutenzione straordinaria di aree naturalistiche • Ripristino vecchia strada e sentieri storici • Riqualificazione ambientale fiume Mortella • Gestione in appalto • Progetti di comunicazione "Puliamo il mondo", "Spiagge pulite", operazione fondali puliti, "Festa dell'albero", "Un albero per ogni nato", "Bandiera blu", "Echo school", "Conosciamo il mare", "Un comune per l'ambiente".

Data di esecuzione: 1997-2006

Informazioni: www.campania.indettaglio.it/ita/comuni/sa/pollica/pollica.html



Albissola Marina

● comune da 5mila a
100mila abitanti

Premiato il Comune di Albissola Marina, in provincia di Savona, per i numerosi e puntuali interventi realizzati nel denso centro abitato, atti a dare dignità alla maggior parte delle aree degradate, trasformandole in parchi pubblici di particolare interesse, sia come incremento del verde, sia come espressione artistica. Ai nuovi parchi si sommano il miglioramento della vivibilità dello spazio urbano e la costante stimolazione alla partecipazione dei cittadini. L'incremento di spazi caratterizzati da attrattiva storica, culturale e turistica, contribuisce all'immagine di una città rinnovata, che ha saputo coniugare l'esigenza di polifunzionalità con un'accurata gestione del territorio.



COMUNE DI ALBISSOLA MARINA

Provincia: Savona

Regione: Liguria

Superficie: 3,2 km²

Numero abitanti: 5674

Interventi/Programmi: Realizzazione nuovi parchi urbani, viali alberati, aree gioco, sistema di piste ciclabili • Riqualificazione di piazze, centro storico, lungomare • Mantenimento dell'area naturalistica alla foce del Torrente Sansobbia • Iniziative di educazione ambientale presso il santuario dei cetacei • Gestione in appalto • Censimento del verde.

Data esecuzione: 1996-2006

Informazioni: www.comune.albissolamarina.sv.it



Padova

● comune oltre i 100mila abitanti

Premiato il Comune di Padova per l'impegno profuso nel realizzare interventi che hanno interessato l'intero territorio cittadino. In particolare, la giuria ha sottolineato la validità dell'idea di connettere e integrare il sistema del verde con quello delle acque. Il riferimento va al Parco delle Mura e delle Acque, progetto che ha comportato il restauro e il riutilizzo di un'importante fascia di verde estesa per undici chilometri e ha consentito il recupero degli spazi verdi di pregio lungo il sistema cinquecentesco dei bastioni. La giuria ha sottolineato, inoltre, come l'attenzione al valore paesistico e ambientale guidi ogni tipologia di intervento, dalla realizzazione del nuovo grande parco urbano, al recupero delle aree degradate, alla riqualificazione degli spazi urbani, al restauro dei giardini storici. Segnalate, infine, per il progetto "Vivi il Parco", le molteplici iniziative di comunicazione.



Comune di Padova
 Provincia: Padova
 Regione: Veneto
 Superficie: 92,85 km²
 Numero abitanti: 210.821
 Interventi/Programmi: Realizzazione parchi, alberate, sistema di piste ciclabili, aree gioco, arredo urbano • Riqualificazione piazze • Gestione mista • Censimento verde • Coinvolgimento attivo delle scolaresche nella messa a dimora di bulbi di fiori perenni, iniziative di carattere ricreativo e laboratori di educazione ambientale.
 Data di esecuzione: 2001-2005
 Informazioni: www.comune.padova.it



Enna

provincia

È stata premiata la Provincia di Enna per la particolare attenzione rivolta al patrimonio naturalistico, dimostrata attraverso studi e progetti di monitoraggio ecosistemico sviluppati in modo costante e integrato. Il Piano Territoriale Provinciale, sensibile ai temi di riqualificazione ambientale e paesaggistica, al riequilibrio territoriale e allo sviluppo sostenibile, è una testimonianza di tale impegno. Nell'ambito dei progetti di valorizzazione e riqualificazione delle Riserve Naturali, sono state inserite aree gioco per bambini, al fine di promuovere una più ampia fruizione. La giuria ha sottolineato, inoltre, il pregevole intervento di ripristino del lago di Pergusa, bacino lacustre locale in precedenza quasi totalmente prosciugato.



Provincia di Enna

Regione: Sicilia

Superficie: 2.562 km²

Numero abitanti: 174,426

Interventi/Programmi: Realizzazione sistema di piste ciclabili, aree gioco, parchi scientifici, centro visitatori presso il Lago di Pergusa, campo di germoplasma di olivo all'interno del compendio di villa Zagaria a Pergusa, centro di recupero e di primo soccorso della fauna selvatica • Elaborazione Piano territoriale di coordinamento (obiettivi: riequilibrio territoriale, efficiente accessibilità, sviluppo sostenibile per la riqualificazione ambientale e paesaggistica)

• Monitoraggio ambientale (azioni di controllo di tutte le variabili dell'habitat del sistema naturale) e censimento avifauna • Interventi biologici di contenimento delle zanzare nell'area lacuale, eradicazione di sostanze alloctone • Ripristino e mantenimento del livello storico delle acque del lago • Progetti di educazione ambientale nelle scuole superiori.

Data di esecuzione: 2003-2005

Informazioni: www.provincia.enna.it





green city

in alto i fiori

Fioriere modulari a doppia parete
con riserva d'acqua
a bassa manutenzione...

- Soluzioni personalizzate per risolvere ogni esigenza
- Garanzia 10 anni anticorrosione e verniciatura
- Garanzia di stabilità e tenuta al vento
- Soluzioni e fissaggi antivandalismo

Richiedete gratuitamente la nostra pubblicazione illustrata o la visita di un nostro incaricato

NINOLAND sas
Via Margotti 28 - 18038 Sanremo (IM)
tel. 0184 53.41.71 - fax 0184 54.30.20
www.ninoland.net - info@ninoland.net





I SEGNALATI

Sono le province di Ancona e Oristano e i comuni di Gravellona Lomellina, San Michele di Ganzaria, Cori, Imola, Genova e Milano a ricevere un'importante segnalazione da parte della giuria. Anche in questo caso gli enti si collocano in diverse aree geografiche italiane e gli interventi presentati sono stati numerosi, di qualità e oculatamente mirati agli ambiti più deficitari del territorio di competenza: citiamo il **recupero di aree degradate**, spesso in zone periferiche delle città, il **riordino ambientale nel rispetto dei caratteri del paesaggio** e, soprattutto nei comuni più estesi, il **restauro di giardini storici**. Si riconosce l'interesse delle amministrazioni comunali e provinciali a mantenere elevata la qualità dell'ambiente perché riconosciuta fondamentale per il benessere dei cittadini. ■

**SPECIALE
PAESAGGIO**

2 0 0 6

**NUMERO
DEDICATO
AL PREMIO**



Gravellona Lomellina

● **comune fino a**
5mila abitanti

Si è meritato una segnalazione il Comune di Gravellona Lomellina, in provincia di Pavia, per il rilevante impegno profuso nella riqualificazione di aree degradate e nella realizzazione di una vasta area umida, con alti contenuti di biodiversità e con spazi liberamente fruibili, ricavata dalla trasformazione e dal rimodellamento del paesaggio di venti ettari di risaia stabile, secondo schemi naturali. L'attenzione dedicata al miglioramento del paesaggio si concretizza anche nella realizzazione di nuovi boschi come quelli di Salto Crocetta e di Riva Casigliani.



COMUNE DI GRAVELLONA LOMELLINA

Provincia: Pavia
Regione: Lombardia
Superficie: 20,42 km²
Numero abitanti: 2.470
Interventi/Programmi: Realizzazione aree boschive, viali alberati, sistema di piste ciclopedonali • Trasformazione di aree da risaia stabile a parco urbano • Riqualificazione spazi urbani • Gestione diretta • Censimento verde.
Data di esecuzione: 1999-2006
Informazioni: www.comune.gravellona-lomellina.pv.it



San Michele di Ganzaria

● **comune fino a**
5mila abitanti

Il Comune di San Michele di Ganzaria, in provincia di Catania, è stato segnalato per la riqualificazione ambientale e il ripristino dell'area abbandonata limitrofa all'ex stazione ferroviaria, ultimo tassello di un parco lineare realizzato in luogo del precedente sedime ferroviario. L'intervento ha offerto la possibilità di fruire di un percorso ciclabile lungo dieci chilometri, in asfalto colorato, abbellito da essenze profumate e protetto da schermature vegetali. Segnalato, inoltre, l'impianto di fitodepurazione delle acque reflue che ne permette l'utilizzo per scopi irrigui. Apprezzabile il progetto di comunicazione, la cui realizzazione ha coinvolto numerosi studenti universitari.



COMUNE DI SAN MICHELE DI GANZARIA

Provincia: Catania
Regione: Sicilia
Superficie: 29,5 km²
Numero abitanti: 3.950
Interventi/Programmi: Riqualificazione ambientale e il ripristino dell'area abbandonata limitrofa all'ex stazione ferroviaria • Bonifica terreno di discarica • Fitodepurazione acque reflue per irrigazione • Attività con la cittadinanza: costruzione di zone d'ombra.
Data di esecuzione: 2002-2005
Informazioni: www.comune.sanmichelediganzaria.ct.it



Cori

● **comune da 5mila a
100mila abitanti**

Segnalato il Comune di Cori, in provincia di Latina, per l'attenzione posta alla composizione e alla realizzazione dei progetti di riqualificazione di spazi urbani, che creano un sistema di aree di alta qualità paesaggistica. Completa il quadro degli interventi, la realizzazione di viali alberati, con particolare accento sul belvedere dell'area collinare.



COMUNE DI CORI

Provincia: Latina

Regione: Lazio

Superficie: 86,01 km²

Numero abitanti: 10.800

Interventi/Programmi: Realizzazione giardino, viali alberati, area ludica

• Riqualificazione spazi urbani e del verde a Cori monte • Ripristino dell'Oasi Urbana l'Impero.

Data di esecuzione: 2005

Informazioni: www.comune.cori.lt.it



Imola

● **comune fino a
5mila abitanti**

Segnalazione al Comune di Imola, in provincia di Bologna, per la diversificata attività di riqualificazione dell'intera città, attraverso la realizzazione di numerose aree verdi, tra cui i quattro parchi di nuovo impianto, di viali alberati e di numerose piazze riqualificate. Segnalati, inoltre, gli interventi di manutenzione nella Riserva naturale orientata Bosco della Frattona, finalizzati a un riordino ambientale rispettoso dei caratteri del paesaggio, e quelli tesi all'ottimizzazione della gestione del verde pubblico, attraverso una differenziazione delle modalità di gestione in funzione delle caratteristiche del verde stesso.



COMUNE DI IMOLA

Provincia: Bologna

Regione: Emilia Romagna

Superficie: 204,94 km²

Numero abitanti: 66.340

Interventi/Programmi: Realizzazione parchi urbani, nuovo bosco, viali alberati, piste ciclopedonali, aree gioco, area verde nel giardino scolastico • Inserimento di percorsi e indicazioni nella riserva naturale Bosco della Frattona • Riqualificazione piazze, strade, parcheggi • Sistemazione a verde snodo viario sulla via Emilia • Manutenzione straordinaria parco • Restauro conservativo viale • Gestione mista • Censimento verde • Pubblicazione "Imola, la città verde", parco didattico, mappa "Imola del tesoro".

Data di esecuzione: 2001-2006

Informazioni: www.comune.imola.bo.it



Genova

● comune oltre i
 100mila abitanti

Segnalazione anche per il Comune di Genova, per i molteplici e rilevanti interventi di realizzazione di nuovi parchi urbani, che hanno centrato l'obiettivo di convertire aree degradate o abbandonate in nuovi spazi adibiti ad aree gioco per bambini, inseriti in un contesto verde significativo. È il caso del Parco della Fiumara, area industriale dismessa diventata parco pubblico. Il giardino pubblico di via Fermi risolve, con la realizzazione di nuovi spazi fruitivi, il problema dell'alta densità residenziale. Sottolineata l'attività di riqualificazione generale del tessuto urbano, in particolare delle piazze, e la contemporanea azione di salvaguardia delle aree naturalistiche a ridosso della città.

COMUNE DI GENOVA

Provincia: Genova

Regione: Liguria

Superficie: 239,55 km²

Numero abitanti: 632.366

Interventi/Programmi: Realizzazione di parco e giardini con verde attrezzato e area giochi, viali alberati • Riqualificazione zona belvedere di area naturalistica con inserimento aree di sosta attrezzate e impianto antincendio boschivo, piazze • Interventi straordinari su aree boscate dopo incendio • Restauro conservativo parco storico • Gestione diretta • Censimento verde • Progetti di stampa e comunicazione multimediale finalizzati all'informazione su tematiche ambientali.

Data di esecuzione: 2003-2005

Informazioni: www.comune.genova.it



Milano

● comune oltre i
 100mila abitanti

Il Comune di Milano è stato segnalato per la copiosa attività di progettazione e realizzazione di nuovi interventi nel paesaggio urbano, riconducibili a un articolato sistema di riqualificazione ambientale. Gli interventi sono stati un'opportunità per offrire nuove possibilità di fruizione dello spazio aperto, con particolare attenzione alle aree gioco per bambini, come nel Parco Alessandrini o nel Parco Pallavicino. Tredici le aree presentate, tra parchi di recupero, come il Giardino della Memoria industriale o il Giardino della Vetta, e di nuova realizzazione, come il Parco Rubattino. Interessanti i progetti di comunicazione rivolti alla cittadinanza tra cui la Caccia al Tesoro.



COMUNE DI MILANO

Provincia: Milano

Regione: Lombardia

Superficie: 182,07 km²

Numero abitanti: 1.182.693

Interventi/Programmi: Realizzazione parchi urbani, viali alberati, aree gioco, aree cani, aree naturalistiche • Ristrutturazione giardini storici • Riqualificazione parchi, urbana piazza, aree e sistemazione a verde • Recupero ambientale parco sito in area ex cava • Gestione in global service • Concorsi, pubblicazioni, manifestazioni per sensibilizzare i cittadini su temi ambientali.

Data di esecuzione: 1997-2006

Informazioni: www.comune.milano.it



Ancona

provincia

La Provincia di Ancona ha ottenuto una segnalazione per la copiosa attività di promozione e finanziamento di nuove aree parco su territori considerati incolti, testimoniata dai 34 nuovi parchi promossi nell'ultimo triennio. Si sottolineano, inoltre, i molteplici interventi educativi e di sensibilizzazione ambientale rivolti alle scuole e ai cittadini come le campagne "Sentinella dell'acqua", "Acqua lasciata è persa", "Deplianti vivi" e "Striscia la... natura".



**SPECIALE
PAESAGGIO**
2006
la città
per il verde

PROVINCIA DI ANCONA

Regione: Marche
Superficie: 1956 km²
Numero abitanti: 442.000
Interventi/Programmi: Elaborazione piano territoriale di coordinamento
• Pubblicazione di bandi di assegnazione fondi per la realizzazione di nuovi parchi urbani, progetti di comunicazione e educazione ambientale.
Data di esecuzione: 2000 - 2004
Informazioni: www.provincia.ancona.it

Oristano

provincia

Segnalata la Provincia di Oristano per gli interventi attuati nelle sue aree protette, SIC, ZPS e aree parco, atti a garantire il mantenimento e l'incremento della qualità ambientale di queste aree naturalistiche di importanza storico-culturale oltre che ambientale. Avvalendosi del suo Laboratorio di Educazione ambientale e Sviluppo sostenibile, la Provincia persegue la conservazione della riconoscibilità dei luoghi nelle sue diverse manifestazioni ambientali, economiche e sociali, in particolare in questa fase che vede l'ingresso di dieci nuovi comuni.



PROVINCIA DI ORISTANO

Regione: Sardegna
Superficie: 3.038 km²
Numero comuni appartenenti: 88
Numero abitanti: 167.600
Interventi/Programmi: Realizzazione di sistemi di protezione e monitoraggio della fauna selvatica e area di sosta, percorso ciclopedonale, agrumeto e ceraseto sperimentali
• Riqualficazione cortili scolastici
• Recupero alberi da frutto
• Elaborazione Piano territoriale di coordinamento, Carta della vegetazione della Laguna di "S'Ena Arruba"
• Progetto ARS (area rurale sostenibile) che mira alla definizione di un modello di gestione integrata e sostenibile di un'area a elevata valenza ambientale e paesaggistica
• Gestione diretta
• Comunicazione: arboLab-Laboratori e aggiornamento per itinerari di educazione ambientale nelle scuole dell'Oristanese, percorsi per costruire Oristano sostenibile
pubblicazione sulle tematiche legate all'ambiente e allo sviluppo sostenibile.
Data di esecuzione: 2005
Informazioni: www.provincia.or.it

VUOI CONOSCERE IL MONDO DEL VERDE?

ECCO IL TUO STRUMENTO:

ACER

Abbonati per un anno (6 numeri)*

• Italia € 70,00 • Studenti € 50,00 • Estero € 115,00

**Utilizza il coupon sottostante, oppure,
per maggiori informazioni, contatta:
ufficio abbonamenti,
tel. 02 833.118.24 (9.30/12.30),
fax 02 833.118.33,
abbonamenti@ilverdeeditoriale.com**

IL VERDE
EDITORIALE



* Sono previste agevolazioni per: AIPIN - AIAPP - AIVPE - Assoverde - Associazione italiana direttori e tecnici dei pubblici giardini - Scuola Agraria del Parco di Monza - Fondazione Minoprio



- ITALIA** **Ordinari** - Sì, desidero abbonarmi ad Acer al prezzo di **Euro 70,00**
 Studenti - Sì, desidero abbonarmi ad Acer al prezzo di **Euro 50,00** (allego copia dell'attestato di frequenza)
- ESTERO** Sì, desidero abbonarmi ad Acer al prezzo di **Euro 115,00**

Nome.....Cognome.....Età.....
Professione.....Via.....N°.....Cap.....
Città.....Prov.....Telefono.....Fax.....

Modalità di pagamento:

- A mezzo bonifico bancario c/o Banca Commercio & Industria spa, ABI 05048 - CAB 01633 - c/c 337
 Bollettino c/c p. n. 17407214 intestato a Il Verde Editoriale, via Ariberto 20, 20123 Milano (allego fotocopia dell'avvenuto pagamento)
 Carta di credito: CartaSi Visa Eurocard Mastercard

n° carta: CV2* scadenza

Titolare della carta.....Via.....N.....
Cap.....Città.....Prov.....Telefono.....
Firma.....

* Codice di tre cifre sul retro della vostra carta. Tutte le informazioni relative a carte di credito verranno distrutte dopo l'incasso.

Compilare e inviare in busta chiusa a: **IL VERDE EDITORIALE SRL, via Ariberto 20, 20123 Milano, oppure inviare via fax** (solo pagamento con carta di credito o c/c postale) **al numero 02 83311833**

Per informazioni: Ufficio Abbonamenti, via Ariberto 20, 20123 Milano, tel. 02 83311824 (dalle 9,30 alle 12,30), fax 02 83311833

Garanzia di riservatezza: informiamo che, ai sensi di quanto stabilito dal D. Lg. n. 196/03, il trattamento dei dati personali, nell'ambito della banca dati de Il Verde Editoriale, è svolto sia a fini commerciali, sia di aggiornamento professionale su iniziative e offerte della casa editrice, anche da parte di selezionate aziende di sua fiducia. Titolare del trattamento è Il Verde Editoriale Srl, con sede in Milano, via Ariberto 20. Per i diritti di accesso, correzione, integrazione, cancellazione, opposizione al trattamento di cui all'art. 7 del D.lg. 196/03 ci si può rivolgere al Responsabile del trattamento dei dati, c/o Il Verde Editoriale Srl. Se non si desidera ricevere altre proposte, barrare questa casella (D.Lg. 196/03)



I MENZIONATI

I comuni di Lesa, Spotorno, Andria, Santarcangelo di Romagna, Cagliari, Siracusa e la provincia di Vicenza hanno ricevuto una menzione speciale dalla giuria grazie ad alcuni puntuali interventi mirati a rendere l'ambiente qualitativamente migliore. Tra questi, brevemente, citiamo la **trasformazione di aree fortemente degradate o abbandonate da attività industriali in zone piacevolmente fruibili dai cittadini**; la **riqualificazione ambientale in ambito fluviale**; la **realizzazione di reti ecologiche, percorsi ciclopeditoni** ed **elementi di alta qualità architettonica**. In questa ottica si percepisce la volontà degli enti di riconoscere gli spazi verdi e, più in generale, lo spazio pubblico come risorse preziose per la qualità della vita. ■

**SPECIALE
PAESAGGIO**

2 0 0 6

**NUMERO
DEDICATO
AL PREMIO**



Lesna

● comune fino a
 5mila abitanti

Menzione al Comune di Lesna, in provincia di Novara, per la riqualificazione di tutto il lungolago che, sviluppandosi su due livelli, offre l'opportunità di articolare senza discontinuità la funzione di approdo temporaneo alla sponda del lago e le diverse possibili funzioni degli spazi lungo la passeggiata, prima destinata a parcheggio incontrollato. Sottolineata la cura per il dettaglio, evidente in tutto l'intervento, con un'attenta scelta dei materiali utilizzati e con la ricostituzione di un'armonia dal segno fortemente contemporaneo.



COMUNE DI LESNA

Provincia: Novara
 Regione: Piemonte
 Superficie: 12,49 km²
 Numero abitanti: 2.366
 Interventi/Programmi: Realizzazione nuovo parco urbano
 • Riqualificazione lungolago • Gestione in appalto.
 Data di esecuzione: 2001-2005
 Informazioni: www.piemonteweb.it

Spotorno

● comune fino a
 5mila abitanti

Al Comune di Spotorno, in provincia di Savona, una menzione per i numerosi interventi di riqualificazione diffusi su tutto il territorio e la particolare attenzione dedicata alle opere di manutenzione di numerose aree verdi. L'amministrazione comunale si è interessata della salvaguardia del proprio territorio al fine di garantire il giusto equilibrio tra la pressione antropica della fruizione turistica e le sue pregevoli risorse ambientali. Segnalate inoltre le numerose attività di comunicazione finalizzate al coinvolgimento dei cittadini, quale primo passo verso una gestione sempre più partecipata degli spazi verdi.



COMUNE DI SPOTORNO

Provincia: Savona
 Regione: Liguria
 Superficie: 8,4 km²
 Numero abitanti: 4.168
 Interventi/Programmi: Realizzazione parchi urbani • Riqualificazioni ex sede ferroviaria, passeggiate, aree gioco
 • Manutenzione straordinaria parco, aree naturalistiche • Gestione mista
 • Censimento del verde, certificazione EMAS • Attività di comunicazione, "Pulliamo il mondo", "Pulliamo Spotorno", pulizia rifiuti sottobosco, visite guidate gruppo speleologico.
 Data di esecuzione: 2000-2005
 Informazioni: www.comune.spotorno.sv.it

Andria

● comune da 5mila a
100mila abitanti

Menzione speciale al Comune di Andria, in provincia di Bari, per i numerosi progetti in via di realizzazione, che testimoniano con evidenza la volontà della città di recuperare e reinterpretare il proprio paesaggio attraverso un'attenta riqualificazione, sia urbana sia di scala più ampia. La giuria ha inteso assegnare questo riconoscimento quale incoraggiamento al completamento del processo avviato.



COMUNE DI ANDRIA

Provincia: Bari

Regione: Puglia

Superficie: 407,86 km²

Numero abitanti: 97.835

Interventi/Programmi: Progettazione di parchi urbani, aree gioco e riqualificazione spazi urbani • Interventi nei boschi per difesa da incendi • Forum comunale per redazione di Piano di azione ambientale

• Attività di sensibilizzazione al rispetto dell'ambiente con le scuole.

Data di esecuzione: 2005-2006

Informazioni: www.comune.andria.ba.it

Santarcangelo di Romagna

● comune da 5mila a
100mila abitanti

Il Comune di Santarcangelo di Romagna, in provincia di Rimini, si è guadagnato una menzione per la realizzazione del nuovo parco urbano, precedentemente denominato "il vecchio campo sportivo" che, sito in posizione di connessione tra il centro storico e le urbanizzazioni più recenti, conferisce nuovo decoro all'ingresso alla città. L'intreccio tipologico tra parco, piazza e infrastruttura riesce a valorizzare l'identità storica del luogo fortemente connessa alla cultura del paesaggio locale.



COMUNE DI SANTARCANGELO DI ROMAGNA

Provincia: Rimini

Regione: Emilia Romagna

Superficie: 45 km²

Numero abitanti: 20.207

Interventi/Programmi: Realizzazione parco urbano con aree tematiche: prato, area gioco, acqua, giardinetti, viale tagli.

Data di esecuzione: 2003-2005

Informazioni: www.vallemarecchia.it

Cagliari

● comune oltre i
 100mila abitanti

Menzionato il Comune di Cagliari per l'attività di ripristino di aree fortemente degradate o abbandonate da attività industriali. La giuria ha segnalato l'interessante progetto e la raffinata realizzazione del Parco Terramaini, che ha permesso la trasformazione di una discarica di inerti in spazio verde fruibile, dotato di una forte identità.



COMUNE DI CAGLIARI

Provincia: Cagliari

Regione: Sardegna

Superficie: 86,50 km²

Numero abitanti: 161 945

Interventi/Programmi: Realizzazioni di un parco giardino, area gioco

• Riqualificazione ex area industriale e trasformazione a parco urbano

• Rimboschimento area intorno al cimitero • Sistemazione pineta

• Gestione mista • Censimento verde • Progetto di sensibilizzazione

dei giovani al rispetto della natura, "Festa degli alberi".

Data di esecuzione: 2004-2006

Informazioni: www.comune.cagliari.it



Siracusa

● comune oltre i
 100mila abitanti

Il Comune di Siracusa ha meritato una menzione per i puntuali interventi di alta qualità architettonica inseriti in un ampio contesto straordinariamente ricco dal punto di vista del patrimonio storico, ambientale e paesaggistico, come l'isola di Ortigia. La giuria ha inoltre segnalato alcune pregevoli realizzazioni, tra cui la nuova corte interna all'isolato ai Bottari e il raffinato Giardino di Artemide. Citati, infine, il progetto di forestazione in area Santa Lucia, nel Parco della Maddalena, e il progetto del parco archeologico e urbano delle mura Dionigiene.



COMUNE DI SIRACUSA

Provincia: Siracusa

Regione: Sicilia

Superficie: 204,08 km²

Numero abitanti: 128.000

Interventi/Programmi: Realizzazione

parchi urbani, alberate • Sistemazione

a verde di largo e piazze

• Forestazione area di zona sic

• Riqualificazione corte interna e

giardino storico a Ortigia • Recupero e

restauro dell'antico mercato

• Gestione in appalto • Censimento

verde.

Data di esecuzione: 2000-2006

Informazioni: www.comune.siracusa.it

Vicenza

provincia

Menzione alla Provincia di Vicenza per la qualità progettuale delle realizzazioni promosse in ambito urbano nei diversi comuni. La giuria ha evidenziato l'intervento di riqualificazione ambientale del fiume Tesina, che è stato realizzato anche attraverso la riapertura dei fontanili precedentemente interrati. La ricostruzione degli argini e la realizzazione di un percorso pedonale, oltre alla ricostruzione di piccoli salti, alternanza di raschio/buca, luoghi idonei a ospitare la fauna ittica, hanno restituito alla natura e all'uomo un sistema fluviale quasi dimenticato.



PROVINCIA DI VICENZA

Regione: Veneto
Superficie: 2.722,2 km²
Numero comuni appartenenti: 121
Numero abitanti: 816.995
Interventi/Programmi: Riqualificazione del tratto iniziale del fiume Tesina
• Elaborazione Piano territoriale di coordinamento.
Data di esecuzione: 2004-2005
Informazioni: www.provincia.vicenza.it

NOVITÀ: la V edizione dell'Annuario del Compost



L'edizione 2006-2007 fornisce: una panoramica completa del settore del compostaggio in Italia e in Europa, aggiornamenti legislativi e approfondimenti sui settori di impiego. In collaborazione con il CIC, il CRPA e la Scuola Agraria del Parco di Monza.

Prezzo: 15,00 Euro (ii)
+ 1,50 Euro per spese accessorie di spedizione

(allegato ad ACER 6/06)

Modalità di pagamento:

- A mezzo bonifico bancario c/o Banca Commercio & Industria spa, ABI 05048 - CAB 01633 - c/c 337
- Bollettino c/c p. n. 17407214 intestato a Il Verde Editoriale, via Ariberto 20, 20123 Milano (allego fotocopia dell'avvenuto pagamento)
- Carta di credito: CartaSi Visa Eurocard Mastercard

n° carta: CV2* scadenza

Titolare della carta Via N. Cap

Città Prov. Telefono

Firma

* Codice di tre cifre sul retro della vostra carta. Tutte le informazioni relative a carte di credito verranno distrutte dopo l'incasso.

Compilare e inviare in busta chiusa a: **IL VERDE EDITORIALE SRL, via Ariberto 20, 20123 Milano, oppure inviare via fax** (solo pagamento con carta di credito o c/c postale) **al numero 02 83311833**

Per informazioni: Ufficio Abbonamenti, via Ariberto 20, 20123 Milano, tel. 02 83311824 (dalle 9,30 alle 12,30), fax 02 83311833

Garanzia di riservatezza: informiamo che, ai sensi di quanto stabilito dal D. Lg. n. 196/03, il trattamento dei dati personali, nell'ambito della banca dati de Il Verde Editoriale, è svolto sia a fini commerciali, sia di aggiornamento professionale su iniziative e offerte della casa editrice, anche da parte di selezionate aziende di sua fiducia. Titolare del trattamento è Il Verde Editoriale Srl, con sede in Milano, via Ariberto 20. Per i diritti di accesso, correzione, integrazione, cancellazione, opposizione al trattamento di cui all'art. 7 del D.Lg. 196/03 ci si può rivolgere al Responsabile del trattamento dei dati, c/o Il Verde Editoriale Srl. Se non si desidera ricevere altre proposte, barrare questa casella (D.Lg. 196/03)

Un successo de Il Verde Editoriale



ARCHITETTURE DEL PAESAGGIO
di Andreas Kipar
Prezzo: 30,00 Euro (ii)

Attraverso un racconto
di concorsi, idee e progetti
l'autore fornisce
gli spunti
per una riflessione
sull'architettura
del paesaggio in Europa

Sì, desidero acquistare il libro "Architetture del Paesaggio" al prezzo di 30,00 Euro (ii) + 5,00 Euro per spese accessorie di spedizione

Modalità di pagamento:

A mezzo bonifico bancario c/o Banca Commercio & Industria spa, ABI 05048 - CAB 01633 - c/c 337

Bollettino c/c p. n. 17407214 intestato a Il Verde Editoriale, via Ariberto 20, 20123 Milano (allego fotocopia dell'avvenuto pagamento)

Carta di credito: CartaSi Visa Eurocard Mastercard

n° carta: CV2* scadenza

Titolare della carta.....Via.....N.....Cap.....

Città.....Prov.....Telefono.....

Firma.....

* Codice di tre cifre sul retro della vostra carta. Tutte le informazioni relative a carte di credito verranno distrutte dopo l'incasso.

Compilare e inviare in busta chiusa a: **IL VERDE EDITORIALE SRL, via Ariberto 20, 20123 Milano, oppure inviare via fax** (solo pagamento con carta di credito o c/c postale) **al numero 02 83311833**

Per informazioni: Ufficio Abbonamenti, via Ariberto 20, 20123 Milano, tel. 02 83311824 (dalle 9,30 alle 12,30), fax 02 83311833

Garanzia di riservatezza: informiamo che, ai sensi di quanto stabilito dal D. Lg. n. 196/03, il trattamento dei dati personali, nell'ambito della banca dati de Il Verde Editoriale, è svolto sia a fini commerciali, sia di aggiornamento professionale su iniziative e offerte della casa editrice, anche da parte di selezionate aziende di sua fiducia. Titolare del trattamento è Il Verde Editoriale Srl, con sede in Milano, via Ariberto 20. Per i diritti di accesso, correzione, integrazione, cancellazione, opposizione al trattamento di cui all'art. 7 del D.Lg. 196/03 ci si può rivolgere al Responsabile del trattamento dei dati, c/o Il Verde Editoriale Srl. Se non si desidera ricevere altre proposte, barrare questa casella (D.Lg. 196/03)



I SELEZIONATI

Si presentano in questa sezione tutti gli enti in concorso, a partire dai comuni più piccoli, quelli tra 5mila e 100mila abitanti, fino ai comuni più estesi e alle province. La rassegna ne presenta le immagini dell'operato sul proprio territorio che, viste nell'insieme, costituiscono un valido specchio della realtà del verde in Italia. I progetti e le realizzazioni riguardano svariati ambiti di intervento **dal mantenimento, ripristino e protezione ambientale, alla realizzazione di un sistema di percorsi pedonali e piste ciclabili, dai sistemi di connessioni tra gli ambienti agricoli e parchi urbani e tra tessuti con diverse caratteristiche fisiche e funzionali, alla realizzazione di verde sportivo, fino alle attività con le scuole per sensibilizzare i ragazzi alle problematiche ambientali.** ■

**SPECIALE
PAESAGGIO**

2 0 0 6

**NUMERO
DEDICATO
AL PREMIO**





ACQUARICA DEL CAPO

Provincia: Lecce
Regione: Puglia
Superficie: 18 km²
Numero abitanti: 4.918
Interventi/Programmi: Riqualificazione area verde di villa comunale • Gestione diretta • Censimento verde e ottimizzazione attraverso il coinvolgimento diretto della comunità nella cura degli spazi verdi.
Data di esecuzione: 2005
Informazioni:
www.comune.acquaricadelcapo.le.it



ALBESE CON CASSANO

Provincia: Como
Regione: Lombardia
Superficie: 8,14 km²
Numero abitanti: 4.040
Interventi/Programmi: Realizzazione parco urbano, pista ciclabile, alberate • Recupero area naturalistica, sistemazione delle difese spondali del Cosia • Attività di sensibilizzazione della cittadinanza nel mantenimento dell'efficienza e fruibilità comune delle aree montane.
Data di esecuzione: 2000-2006
Informazioni: www.albese.it

BARBERINO VAL D'ELSA

Provincia: Firenze
Regione: Toscana
Superficie: 65,88 km²
Numero abitanti: 4.402
Interventi/Programmi: Realizzazione pista ciclabile • Gestione diretta • Gestione associata con comune limitrofo (Tavarnelle Val di Pesa) • Iniziativa con Legambiente "Puliamo il mondo con le scuole".
Data di esecuzione: 2005
Informazioni: www.barberinovaldelsa.net



comuni fino a 5mila abitanti



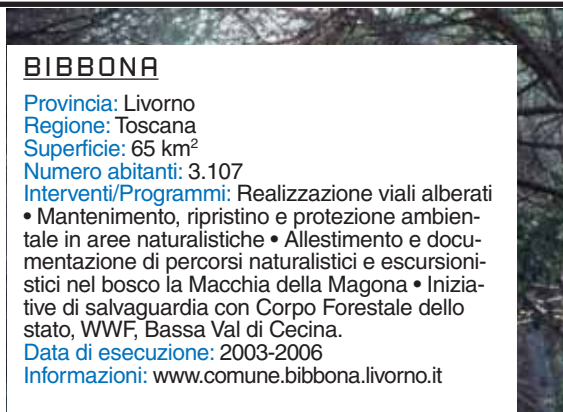
BERBENNO

Provincia: Bergamo
Regione: Lombardia
Superficie: 6,2 km²
Numero abitanti: 2415
Interventi/Programmi: Interventi straordinari in area naturalistica, sistemazione dissesti idrogeologici sul territorio • Riqualificazione di piazze • Gestione in appalto • Censimento del verde.
Data di esecuzione: 2004-2006
Informazioni: www.comune.berbenno.bg.it



BERGANTINO

Provincia: Rovigo
Regione: Veneto
Superficie: 18,20 km²
Numero abitanti: 2.603
Interventi/Programmi: Realizzazione di boschi, area gioco • Imboschimento di riserva naturale e inserimento di colture a perdere per fauna • Riqualificazione spazi urbani • Gestione diretta • Censimento verde • Ottimizzazione verde attraverso la realizzazione di un regolamento comunale del verde e di un piano del verde • Iniziative: pubblicazioni di sensibilizzazione, lezioni a scuola sulla risorsa verde.
Data di esecuzione: 2000-2006
Informazioni:
www.comune.bergantino.ro.it



BIBBONA

Provincia: Livorno
Regione: Toscana
Superficie: 65 km²
Numero abitanti: 3.107
Interventi/Programmi: Realizzazione viali alberati • Manutenzione, ripristino e protezione ambientale in aree naturalistiche • Allestimento e documentazione di percorsi naturalistici e escursionistici nel bosco la Macchia della Magona • Iniziative di salvaguardia con Corpo Forestale dello stato, WWF, Bassa Val di Cecina.
Data di esecuzione: 2003-2006
Informazioni: www.comune.bibbona.livorno.it

BOLSENA

Provincia: Viterbo
Regione: Lazio
Superficie: 6,39 km²
Numero abitanti: 4.260
Interventi/Programmi: Realizzazione pista ciclabile e area gioco • Riqualificazione area boscata e battigia del lago • Gestione diretta.
Informazioni: www.comunebolsena.it



CASTELL'ARQUATO

Provincia: Piacenza
Regione: Emilia Romagna
Superficie: 52,44 km²
Numero abitanti: 4.622
Interventi/Programmi: Realizzazione sentiero didattico informativo in area naturalistica, nuove aree gioco, alberate • Riqualificazione piazza • Gestione diretta, ottimizzazione attraverso predisposizione di impianti di irrigazione automatizzati • Informazione nelle scuole con supporti ludico-didattici.
Data di esecuzione: 1999-2006
Informazioni: www.comune.castellarquato.pc.it

CASTELPLANIO

Provincia: Ancona
Regione: Marche
Superficie: 15,06 km²
Numero abitanti: 3.326
Interventi/Programmi: Riqualificazione parco Ghandi e del sentiero del Granchio Nero in area naturalistica
• Gestione diretta.
Data di esecuzione: 2004
Informazioni: www.provincia.ancona.it/comuni/castelplanio/default.htm



CASTELVETRO DI MODENA

Provincia: Modena
Regione: Emilia Romagna
Superficie: 49,71 km²
Numero abitanti: 9.549
Interventi/Programmi: Progetto "Per un verde migliore", Agenda 21, "L'acqua è un bene prezioso, non sprechiamola!"
Data di esecuzione: 2005
Informazioni: www.comune.castelvetro-di-modena.mo.it



CESANA TORINESE

Provincia: Torino
Regione: Piemonte
Superficie: 120,89 km²
Numero abitanti: 955
Interventi/Programmi: Sistema di gestione ambientale certificato • Dichiarazione ambientale, dichiarazione etica, certificazione EMAS.
Data di esecuzione: 2003-2006
Informazioni: www.comune.cesana.to.it



DELICETO

Provincia: Foggia
Regione: Puglia
Superficie: 7,56 km²
Numero abitanti: 4.595
Interventi/Programmi: Realizzazione parco con consolidamento idrogeologico del Torrente Fontana • Gestione in appalto • Censimento verde e ottimizzazione attraverso introduzione impianto irrigazione automatizzato • Borsa di studio annuale per workshop per idee di intervento del parco con la partecipazione dell'Ecole di Architecture de Paris Val de Sein, de Lille e de Genere.
Data di esecuzione: 2000-2006
Informazioni: www.comune.deliceto.fg.it





FRAZZANÒ

Provincia: Messina
Regione: Sicilia
Superficie: 6,98 km²
Numero abitanti: 857
Interventi/Programmi:
Realizzazione area gioco
• Salvaguardia del bosco esistente • Gestione diretta
• Censimento del verde
• Attività di sensibilizzazione della cittadinanza.
Data di esecuzione: 2003-2005
Informazioni:
www.frazzanosulweb.it



comuni fino a 5mila abitanti



GAGGIO MONTANO

Provincia: Bologna
Regione: Emilia Romagna
Superficie: 57 km²
Numero abitanti: 4.950
Interventi/Programmi: Realizzazione percorsi in area naturalistica, nuovo impianto boschivo • Riqualificazione parco fluviale di Silla, piazza, pista ciclabile, aree gioco, nuove aiuole e piccoli giardini
• Gestione mista • Comunicazione nelle scuole.
Data di esecuzione: 1999-2004
Informazioni:
www.regione.emilia-romagna.it/urp/comuni/gaggio.htm



GIBELLINA

Provincia: Trapani
Regione: Sicilia
Superficie: 45 km²
Numero abitanti: 4.533
Interventi/Programmi: Realizzazione parco urbano, viali alberati, aree gioco, isola ecologica per la raccolta differenziata • Progetto di riutilizzo delle acque reflue urbane per l'irrigazione degli spazi a verde
• Gestione diretta e introduzione sistema di riutilizzo acque urbane per l'irrigazione degli spazi verdi
• Censimento del verde • Progetto "Gibellina sicura" per valorizzare e tutelare l'ambiente.
Data di esecuzione: 2002-2005
Informazioni: www.comunedigibellina.it



LUCIGNANO

Provincia: Arezzo
Regione: Toscana
Superficie: 44,90 km²
Numero abitanti: 3.451
Interventi/Programmi: Realizzazione parco urbano, area gioco, viale alberato come barriera verde tra abitazioni e strada • Gestione diretta.
Data di esecuzione: 2005
Informazioni:
www.comune.lucignano.ar.it



MONDAVIO

Provincia: Pesaro e Urbino
Regione: Marche
Superficie: 29,48 km²
Numero abitanti: 3.924
Interventi/Programmi: Realizzazione giardino pubblico con area gioco • Riqualificazione area pubblica. Gestione diretta e ottimizzazione attraverso l'impiego di persone anziane in attività lavorative di modesta entità (manutenzione e pulizia giardini, piazze, etc).
Data di esecuzione: 2002
Informazioni: www.comune.mondavio.pu.it



NOVEDRATE

Provincia: Como
Regione: Lombardia
Superficie: 2,83 km²
Numero abitanti: 2.950
Interventi/Programmi: Realizzazione pista ciclo-pedonale alberata • Riqualificazione area verde.
Data di esecuzione: 2005
Informazioni:
www.comune.novedrate.co.it





ORSENIKO

Provincia: Como
Regione: Lombardia
Superficie: 4,46 km²
Numero abitanti: 2.457
Interventi/Programmi: Realizzazione giardini pubblici con aree gioco, viali alberati, percorso ciclabile, campo sportivo • Riqualificazione piazze • Recupero di architettura rurale storica • Gestione in appalto • Redazione del regolamento per il verde e il censimento degli alberi. "Progetto Remida" di educazione ambientale nelle scuole • Pubblicazioni sui servizi per l'ambiente e di educazione all'ecologia.
Data di esecuzione: 2004-2006
Informazioni: www.comune.orsenigo.co.it



PASTURANA

Provincia: Alessandria
Regione: Piemonte
Superficie: 5,12 km²
Numero abitanti: 1.011
Interventi/Programmi: Realizzazione pista ciclabile • Riqualificazione area con messa a dimora di piante • Gestione diretta • Censimento verde • Ottimizzazione gestione attraverso l'acquisto di attrezzature meccaniche • Organizzazione di visite guidate sul territorio per le scuole.
Data di esecuzione: 2005
Informazioni: www.comune.pasturana.al.it



PESCATTE

Provincia: Lecco
Regione: Lombardia
Superficie: 2,09 km²
Numero abitanti: 2.135
Interventi/Programmi: Realizzazione di parchi urbani, sistema di piste ciclabili • Mantenimento boschi esistenti • Gestione diretta.
Data di esecuzione: 2002-2003
Informazioni: www.comune.pescate.lc.it



PORTOBUFFOLÈ

Provincia: Treviso
Regione: Veneto
Superficie: 5 km²
Numero abitanti: 813
Interventi/Programmi: Realizzazione aree gioco, parcheggio verde • Riqualificazione ambientale dell'alveo del fiume Livenza • Gestione diretta.
Data di esecuzione: 1999-2003
Informazioni: www.comune.portobuffole.tv.it



SAN GERVASIO BRESCIANO

Provincia: Brescia
Regione: Lombardia
Superficie: 1,05 km²
Numero abitanti: 1.932
Interventi/Programmi: Realizzazione imboschimento su terreni agricoli coltivati a mais: Parco del Lusignolo, percorsi ciclabili, viali alberati • Ottimizzazione gestione tramite l'appalto a cooperativa sociale del verde.
Data di esecuzione: 2003-2005
Informazioni: <http://lombardia.indettaglio.it/ita/comuni/bs/sangervasio-bresciano/sangervasiobresciano.html>



SANTA SEVERINA

Provincia: Crotone
Regione: Calabria
Superficie: 5,19 km²
Numero abitanti: 2.800
Interventi/Programmi: Riqualificazione spazi urbani • Gestione diretta.
Data di esecuzione: 2002-2004
Informazioni: www.santaseverinagr.it





SARDARA

Provincia: Cagliari
Regione: Sardegna
Superficie: 55,11 km²
Numero abitanti: 4.325
Interventi/Programmi: Realizzazione area gioco
• Sistemazione versante, prevenzione e soccorso calamità naturali. Interventi selvicolturali in pineta
• Manutenzione Parco Arriu con imboschimento
• Messa a dimora di arbusti della macchia mediterranea sul colle del nuraghe Arigau • Riquilificazione arredo urbano.
Data di esecuzione: 2003-2006
Informazioni:
www.comunas.it/sardara/

comuni fino a 5mila abitanti



SPECCHIA

Provincia: Lecce
Regione: Puglia
Superficie: 24,74 km²
Numero abitanti: 4.990
Interventi/Programmi: Realizzazione di percorsi all'interno dell'area Sic (Sito di Interesse Comunitario), bosco di pini, percorsi ciclabili • Bonifica di terreni per coltura di piante officinali, aree inquinate da rifiuti
• Riquilificazione di bosco in stato di abbandono, aree urbane • Gestione in appalto • Ottimizzazione: istituito un bando gara per affidare la gestione del verde pubblico a società esterna.
Data di esecuzione: 2004-2006
Informazioni: www.comune.specchia.lecce.it

SUTERA

Provincia: Caltanissetta
Regione: Sicilia
Superficie: 35,55 km²
Numero abitanti: 1.616
Interventi/Programmi: Realizzazione viali alberati, area gioco • Ampliamento di riserva naturale • Riquilificazione piazze • Gestione in appalto a cooperative
• Censimento del verde. Bandiera arancione.
Data di esecuzione: 2000-2006
Informazioni: www.comune.sutera.cl.it



TIGLIOLE

Provincia: Asti
Regione: Piemonte
Superficie: 16,10 km²
Numero abitanti: 1.690
Interventi/Programmi: Realizzazione area gioco
• Riquilificazione centro storico, area degradata con trasformazione in parco con area umida
• Mantenimento patrimonio forestale
• Campagna per la sensibilizzazione in materia di raccolta dei rifiuti.
Data di esecuzione: 2001-2006
Informazioni:
www.piemonte.indettaglio.it/ita/comuni/at/tigliole.html



VALLESACCARDA

Provincia: Avellino
Regione: Campania
Superficie: 14 km²
Numero abitanti: 1.600
Interventi/Programmi: Realizzazione opere spondali di ingegneria naturalistica, parco urbano attrezzato, punti di avvistamento dell'avifauna e di rapaci in particolare, costruzione di voliere in area naturalistica
• Progetto di recupero, riquilificazione e pianificazione urbanistica finalizzati alla valorizzazione delle risorse ambientali.
Data di esecuzione: 2000-2006
Informazioni: www.comune-vallesaccarda.it



ARENZANO

Provincia: Genova
Regione: Liguria
Superficie: 24,59 km²
Numero abitanti: 11.624
Interventi/Programmi: Realizzazione parco pubblico attrezzato, area gioco, area pic nic • Riquilificazione ambientale e strutturale di aree urbane • Valorizzazione (pulizia sentieri, gestione rifugi, segnaletica) di area di particolare interesse botanico e faunistico • Pedonalizzazione e riquilificazione del centro storico • Percorso ciclo-pedonale in fase di realizzazione • Gestione mista
• Censimento del verde • Predisposizione della carta dei servizi per gli stabilimenti balneari.
Data di esecuzione: 2000-2006
Informazioni: www.comune.arenzano.ge.it

comuni da 5mila a 100mila abitanti



AREZZO

Provincia: Arezzo
Regione: Toscana
Superficie: 380 km²
Numero abitanti: 92.000
Interventi/Programmi: Riqualificazione di piazze • Sistemazione a verde di rotonde stradali • Gestione in appalto misto • Censimento del verde • Ottimizzazione gestione.
Data di esecuzione: 2004-2005
Informazioni: www.comune.arezzo.it

BARGA

Provincia: Lucca
Regione: Toscana
Superficie: 66 km²
Numero abitanti: 10.000
Interventi/Programmi: Realizzazione area a verde pubblico attrezzata con area sosta per camper, area per allevamento trote e ripopolamento fossi, aree gioco • Miglioramento fruibilità bosco • Riqualificazione spazi urbani • Rifacimento e manutenzione viabilità rurale • Gestione in appalto.
Data di esecuzione: 2001-2005
Informazioni: www.comune.barga.lu.it



BERNAREGGIO

Provincia: Milano
Regione: Lombardia
Superficie: 5,86 km²
Numero abitanti: 9.000
Interventi/Programmi: Realizzazione di percorso ciclabile su sede viaria già esistente • Gestione in global-service • Censimento verde.
Data di esecuzione: 2006
Informazioni: www.comune.bernareggio.mi.it



BIASSONO

Provincia: Milano
Regione: Lombardia
Superficie: 4,87 km²
Numero abitanti: 11.324
Interventi/Programmi: Realizzazione viali alberati, area gioco • Riqualificazione aree degradate in zona residenziale mediante trasformazione in spazi verdi • Valorizzazione ambiti fluviali mediante l'accessibilità alle sponde con percorsi ciclo-pedonali • Riqualificazione piazza • Opere ornamentali e rotonde verdi • Gestione in appalto • Dibattiti pubblici in materia di sviluppo e gestione del verde.
Data di esecuzione: 2000-2006
Informazioni: www.biassono.org



BIELLA

Provincia: Biella
Regione: Piemonte
Superficie: 4,66 km²
Numero abitanti: 46.062
Interventi/Programmi: Realizzazione parco urbano, parco fluviale urbano • Attività di valorizzazione riserva naturale.
Data di esecuzione: 2003-2006
Informazioni: www.comune.biella.it



BOLZANO

Provincia: Bolzano
Regione: Trentino Alto Adige
Superficie: 52,34 km²
Numero abitanti: 98.893
Interventi/Programmi: Introduzione della procedura RIE (riduzione impatto edilizio) • Pubblicazione e diffusione della normativa.
Data di esecuzione: 2004
Informazioni: www.comune.bolzano.it





BORDIGHERA

Provincia: Imperia
Regione: Liguria
Superficie: 10,56 km²
Numero abitanti: 10.615
Interventi/Programmi: Realizzazione parco e giardino pubblico, aree gioco • Ampliamento parcheggio, realizzazione parcheggio interrato con sistemazione piazza in superficie • Riqualificazione sagrato chiesa • Riqualificazione arredo urbano • Conservazione di patrimonio arboreo storico • Gestione mista • Censimento verde.
Data di esecuzione: 2002-2005
Informazioni: www.bordighera.it



BORGOMANERO

Provincia: Novara
Regione: Piemonte
Superficie: 32,36 km²
Numero abitanti: 20.528
Interventi/Programmi: Elaborazione piano particolareggiato di recupero ambientale finalizzato alla conservazione del patrimonio naturalistico, del paesaggio agrario, dei monumenti medievali, delle attività agricole residue • Realizzazione rotatorie verdi, percorsi ciclabili • Riqualificazione aree con messa a dimora di alberi pronto effetto e costituzione di aiuole fiorite, area gioco • Gestione mista • Iniziativa "Puliamo il mondo".
Data di esecuzione: 2003-2006
Informazioni: www.comune.borgomanero.no.it

comuni da 5mila a 100mila abitanti



BORGOSATOLLO

Provincia: Brescia
Regione: Lombardia
Superficie: 8,34 km²
Numero abitanti: 8.455
Interventi/Programmi: Realizzazione viali alberati, percorso ciclabile, area gioco • Rinaturalizzazione di ex cava • Gestione diretta • Censimento verde • Pulizia aree verdi • Progetto "Un albero per ogni nato", educazione ambientale nelle scuole.
Data di esecuzione: 2004-2006
Informazioni: www.lombardia.indettaglio.it/ita/comuni/bs/borgosatollo/borgosatollo.html

BUCCINASCO

Provincia: Milano
Regione: Lombardia
Superficie: 12 km²
Numero abitanti: 27.000
Interventi/Programmi: Masterplan Navigli: creazione di fasce boscate tampone a funzione di completamento forestazione di aree periurbane o limitrofe al reticolo idrografico, formazione di corridoi ecologici lungo i principali assi irrigui • Realizzazione viale alberato, sistema di piste ciclopedonali • Riqualificazione spazio urbano • Gestione mista • Censimento verde • Attività di comunicazione mirate alla sensibilizzazione e all'educazione nel rispetto del patrimonio ambientale, iniziative nelle scuole, distribuzione materiale informativo, Agenda 21 su verde e acqua.
Data di esecuzione: 2003-2006
Informazioni: www.comune.buccinasco.mi.it



CALTAGIRONE

Provincia: Catania
Regione: Sicilia
Superficie: 382,62 km²
Numero abitanti: 36.846
Interventi/Programmi: Riqualificazione urbana quartiere Boschigliolo • Iniziative "Un albero per ogni neonato", "Ogni goccia conta", campagna per il potenziamento della raccolta differenziata dei rifiuti, "Per una città pulita".
Data di esecuzione: 2005-2006
Informazioni: www.comune.caltagirone.ct.it



CARPI

Provincia: Modena
Regione: Emilia Romagna
Superficie: 132 km²
Numero abitanti: 64.423
Interventi/Programmi: Realizzazione parchi urbani, oasi "La Francesca", zona verde boscata "cuscinetto", viali alberati, percorsi ciclopedonali, aree gioco • Attività didattiche educative alla tutela dell'ambiente.
Data di esecuzione: 2001-2006
Informazioni: www.carpidiem.it





CASSINO

Provincia: Frosinone
Regione: Lazio
Superficie: 83 km²
Numero abitanti: 35.500
Interventi/Programmi: Realizzazione viali alberati • Riqualificazione piazze, percorso ciclabile • Gestione diretta • Educazione ambientale nelle scuole.
Data di esecuzione: 2000-2006
Informazioni:
www.comune.cassino.fr.it



CASTAGNETO CARDUCCI

Provincia: Livorno
Regione: Toscana
Superficie: 142,68 km²
Numero abitanti: 8.273
Interventi/Programmi: Realizzazione nuovo parco, viali alberati • Rinaturalizzazione area naturalistica • Riqualificazione zona panoramica e arredo urbano.
Data di esecuzione: 1998-2002
Informazioni:
www.comune.castagneto-carducci.li.it



CASTELLABATE

Provincia: Salerno
Regione: Campania
Superficie: 37,1 km²
Numero abitanti: 8.329
Interventi/Programmi: Realizzazione percorso ciclopedonale, aree gioco, percorsi in area naturalistica, imboscimento e infittimento vegetazione • Manutenzione straordinaria di parco • Riqualificazione piazza • Gestione diretta • Censimento verde • Iniziative di educazione ambientale, "Un albero per ogni nato", bandiera blu.
Data di esecuzione: 2005
Informazioni:
www.castellabate-comune.it



CASTELNUOVO BERARDENGA

Provincia: Siena
Regione: Toscana
Superficie: 177,03 km²
Numero abitanti: 8.013
Interventi/Programmi: Realizzazione parco di collegamento tra centro storico e zone residenziali • Riqualificazione area naturalistica, spazi urbani • Gestione diretta.
Data di esecuzione: 2001-2005
Informazioni: www.comune.castelnuovo-berardenga.si.it



CASTELNUOVO RANGONE

Provincia: Modena
Regione: Emilia Romagna
Superficie: 22,61 km²
Numero abitanti: 13.000
Interventi/Programmi: Ricostruzione capanne periodo delle Terramare in parco archeologico • Realizzazione di un sistema parco unificando aree verdi frammentate • Realizzazione parchi a tema con aree gioco, viali alberati, sistema di piste ciclabili • Ampliamento area naturalistica • Riqualificazione e valorizzazione mura antiche • Gestione mista • Censimento verde.
Data di esecuzione: 1998-2006
Informazioni: www.comune.castelnuovo-rangone.mo.it



CASTELVETRO DI MODENA

Provincia: Modena
Regione: Emilia Romagna
Superficie: 49,72 km²
Numero abitanti: 10.300
Interventi/Programmi: Progetto partecipato che consiste nella realizzazione di sentieristica • Attività di informazione sull'isola ecologica e la raccolta differenziata.
Data di esecuzione: 2005
Informazioni: www.comune.castelvetro-di-modena.mo.it



CELLE LIGURE

Provincia: Savona
Regione: Liguria
Superficie: 10 km²
Numero abitanti: 5.420
Interventi/Programmi: Realizzazione area verde attrezzata, percorso ciclopedonale • Riqualificazione spazi urbani • Gestione mista • Censimento verde • Progetto "Materiali biodegradabili per l'agricoltura".
Data di esecuzione: 2003-2006
Informazioni: www.comune.celle.sv.it



CITTÀ DI CASTELLO

Provincia: Perugia
Regione: Umbria
Superficie: 387 km²
Numero abitanti: 39.000
Interventi/Programmi: Riqualificazione giardino sulle mura della città.
Data di esecuzione: 2005-2006
Informazioni: www.cdcnet.net

comuni da 5mila a 100mila abitanti

CERVIA

Provincia: Ravenna
Regione: Emilia Romagna
Superficie: 82,19 km²
Numero abitanti: 26.858
Interventi/Programmi: Realizzazione boschi nuovi nati, aree gioco, area didattica sperimentale, area cani • Progetto di realizzazione nuovo parco • Sistemazione ambientale di area naturalistica nel comparto delle saline di Cervia per creare ambienti diversificati tesi a favorire la sosta e la riproduzione dell'avifauna • Riqualificazione viale, parco esistente • Gestione mista • Censimento verde.
Data di esecuzione: 2003-2006
Informazioni: www.comunecervia.it



COLLEGNO

Provincia: Torino
Regione: Piemonte
Superficie: 18,16 km²
Numero abitanti: 50.000
Interventi/Programmi: Realizzazione giardini su ex aree industriali demolite e bonificate, percorsi naturalistici, parco agronaturale Doria Riparia, viale alberato, sistema di piste ciclabili, aree ludiche • Riqualificazione piazze, area orti esistenti • Gestione mista • Censimento verde • Iniziative: Agenda 21, attività di educazione ambientale, informazione aree naturalistiche, bicicletate, escursioni naturalistiche.
Data di esecuzione: 2000-2006
Informazioni: www.comune.collegno.to.it

COMISO

Provincia: Ragusa
Regione: Sicilia
Superficie: 64,93 km²
Numero abitanti: 29.086
Interventi/Programmi: Realizzazione sito museale a testimonianza estrazione pietra, viali alberati, aree gioco • Restauro conservativo della riserva naturale "Pino d'Aleppo-Cava Porcaro e Parco dell'Ippari" • Progetto educativo-conoscitivo "Festambiente" • Gestione diretta • Censimento verde.
Data di esecuzione: 2003-2005
Informazioni: www.comune.comiso.rg.it



COMO

Provincia: Como
Regione: Lombardia
Superficie: 37,34 km²
Numero abitanti: 83.016
Interventi/Programmi: Realizzazione con materiale vegetale di scritta di benvenuto in rotonda • Potenziamento fioriture stagionali
Data di esecuzione: 2005-2006
Informazioni: www.comune.como.it



● comuni fino a 5mila abitanti ● comuni da 5mila a 100mila abitanti ● comuni oltre 100mila abitanti ● province



CORCIANO

Provincia: Perugia
Regione: Umbria
Superficie: 63,80 km²
Numero abitanti: 18.000
Interventi/Programmi: Realizzazione viale alberato, percorso ciclabile, aree gioco, area cani • Progetto di parco attrezzato con centro ippico • Gestione mista • Censimento verde.
Data di esecuzione: 2005-2006
Informazioni: www.comune.corciano.pg.it

CUNEO

Provincia: Cuneo
Regione: Piemonte
Superficie: 119,87 km²
Numero abitanti: 54.914
Interventi/Programmi: Realizzazione di aree attrezzate, aree di riserva naturale, piste ciclabili, sentieri naturalistici in aree fluviali del Gesso e Stura, sistema di percorsi ciclo-pedonali tra i centri abitati, aree gioco • Istituzione di S.I.C. (Sito di interesse comunitario), Rete Natura 2000 • Gestione diretta
• Attività di sensibilizzazione al rispetto della natura.
Data di esecuzione: 2004-2006
Informazioni: www.comune.cuneo.it



CUPRA MARITTIMA

Provincia: Ascoli Piceno
Regione: Marche
Superficie: 17,50 km²
Numero abitanti: 5.200
Interventi/Programmi: Realizzazione parco, sistema di piste ciclabili, aree gioco, messa a dimora di palmizi sul lungomare • Restauro ruderi del Castello di Sant'Andrea • Gestione diretta • Iniziative "Puliamo il mondo", "Operazione fiumi".
Data di esecuzione: 2003-2005
Informazioni: www.comune.cupra-marittima.ap.it



DICOMANO

Provincia: Firenze
Regione: Toscana
Superficie: 61,84 km²
Numero abitanti: 5.232
Interventi/Programmi: Realizzazione parchi urbani, viali alberati, area gioco • Riqualificazione piazza • Trattamento reflui dell'abitato attraverso fitodepurazione • Gestione mista • Censimento del verde • Attività di informazione nelle scuole.
Data di esecuzione: 2001-2006
Informazioni: www.comune.dicomano.fi.it

ERICE

Provincia: Trapani
Regione: Sicilia
Superficie: 45 km²
Numero abitanti: 29.000
Interventi/Programmi: Realizzazione centro sportivo • Riqualificazione urbana di area degradata.
Data di esecuzione: 2002
Informazioni: www.comune.ericetp.it



FANO

Provincia: Pesaro e Urbino
Regione: Marche
Superficie: 121,3 km²
Numero abitanti: 58.000
Interventi/Programmi: Realizzazione aree gioco, alberate, sistema di piste ciclabili • Riqualificazione vie del centro storico • Aggiornamento Relazione Stato Ambiente • Gestione in appalto • Iniziative per informare e sensibilizzare al rispetto dell'ambiente, Agenda 21, "Un albero per ogni neonato".
Data di esecuzione: 2000-2006
Informazioni: www.comune.fano.ps.it





FERMO

Provincia: Ascoli Piceno
Regione: Marche
Superficie: 124 km²
Numero abitanti: 36.800
Interventi/Programmi: Realizzazione bosco all'interno di un parco urbano, viale alberato con palme, aree verdi urbane, percorso ciclo-pedonale, aree gioco, area cani • Gestione in appalto • Censimento verde • Attività di sensibilizzazione su temi di ecologia.
Data di esecuzione: 2004-2005
Informazioni: www.fermo.net

FORTE DEI MARMI

Provincia: Lucca
Regione: Toscana
Superficie: 9,80 km²
Numero abitanti: 8.200
Interventi/Programmi: Realizzazione pista ciclabile • Riqualificazione piazze con inserimento elementi vegetali • Gestione mista • Censimento verde.
Data di esecuzione: 2004-2005
Informazioni: www.comune.forte-dei-marmi.lucca.it



comuni da 5mila a 100mila abitanti



FROSINONE

Provincia: Frosinone
Regione: Lazio
Superficie: 47,701 km²
Numero abitanti: 48.300
Interventi/Programmi: Realizzazione giardini nelle scuole, parco pubblico con area giochi • Sistemazione aiuole • Restauro storico casale • Gestione mista • Censimento verde • Progetto "Giardini di città".
Data di esecuzione: 1999-2006
Informazioni: www.comune.frosinone.it



LECCE

Provincia: Lecce
Regione: Puglia
Superficie: 238,36 km²
Numero abitanti: 98.000
Interventi/Programmi: Realizzazione parchi, viali alberati, percorso ciclabile • Riqualificazione piazza • Gestione mista • Attività di educazione ambientale nelle scuole, Agenda 21, sensibilizzazione e informazione della cittadinanza sui temi di sviluppo e mobilità sostenibile.
Data di esecuzione: 2000-2005
Informazioni: www.comune.lecce.it



LIMBIATE

Provincia: Milano
Regione: Lombardia
Superficie: 12,4 km²
Numero abitanti: 32.680
Interventi/Programmi: Realizzazione parco, pista ciclabile lungo l'alzaia del canale Villoresi • Riqualificazione sagrato • Gestione diretta • Attività di educazione ambientale nelle scuole e sensibilizzazione alla cittadinanza.
Data di esecuzione: 2005-2006
Informazioni: www.comune.limbiate.mi.it

MARANELLO

Provincia: Modena
Regione: Emilia Romagna
Superficie: 32,72 km²
Numero abitanti: 16.393
Interventi/Programmi: Realizzazione nuovi parchi, aiuole spartitraffico fiorite • Consolidamento di aree in riequilibrio ecologico lungo il torrente Tiepido • Riqualificazione spazi urbani • Pubblicazione "Riflessi sul Tiepido", seminari sul tema dell'ambiente e del verde urbano.
Data di esecuzione: 2002-2006
Informazioni: www.comune.maranello.modena.it





MONCALIERI

Provincia: Torino
Regione: Piemonte
Superficie: 48 km²

Numero abitanti: 55.964

Interventi/Programmi: Realizzazione nuovo parco
• Riqualificazione spazi urbani degradati e arredo urbano, fioriere, aree gioco • Gestione mista • Censimento verde
• Progetto "Partecipare e agire per una società sostenibile", Agenda 21, attività didattiche ambientali nelle scuole, raccolta differenziata "Porta a porta".

Data di esecuzione: 2004-2006

Informazioni: www.comune.moncalieri.to.it

MONTESILVANO

Provincia: Pescara

Regione: Marche

Superficie: 23,43 km²

Numero abitanti: 44.000

Interventi/Programmi: Realizzazione aree attrezzate, strada parco con filobus, pista ciclopedonale, alberata di platani, parco fluviale in area bonificata

• Ampliamento parco urbano
• Recupero ambientale e pedonalizzazione di area nel centro storico • Riqualificazione spazio urbano • Gestione in global-service
• Censimento verde • Campagna di sensibilizzazione e informazione sulla raccolta differenziata, educazione ambientale per la scuola, Agenda 21.

Data di esecuzione: 1998-2006

Informazioni:

www.comune.montesilvano.pe.it



NOCETO

Provincia: Parma

Regione: Emilia Romagna

Superficie: 8.013 km²

Numero abitanti: 11.415

Interventi/Programmi: Realizzazione nuovo parco, piazzole di sosta attrezzate con tavoli da pic nic, alberate, sistema di piste ciclabili, zona verde attrezzata • Gestione diretta • Censimento verde • Manifestazione "Un albero per ogni nato", realizzazione "Manuale dell'albero", giornata ecologica "Puliamo il mondo".

Data di esecuzione: 2002-2005

Informazioni:

www.comune.noceto.pr.it



OLGIATE OLONA

Provincia: Varese

Regione: Lombardia

Superficie: 7,3 km²

Numero abitanti: 11.000

Interventi/Programmi: Percorso ciclopedonale alberato • Riqualificazione parco sovracomunale della valle Olona • Rimboscimento area • Riqualificazione piazze • Gestione mista • Attività di informazione e sensibilizzazione alla raccolta differenziata.

Data di esecuzione: 2001-2006

Informazioni: www.comuneolgiateolona.it

PAVIA

Provincia: Pavia

Regione: Lombardia

Superficie: 62,86 km²

Numero abitanti: 71.074

Interventi/Programmi: Realizzazione parco urbano, bosco, sistema di piste ciclabili, aree gioco, viali alberati, forestazione urbana • Riqualificazione valle tra le rogge, piazza in centro storico
• Censimento verde • Attività di sensibilizzazione nelle scuole.

Data di esecuzione: 2002-2006

Informazioni: www.comune.pv.it



PENNE

Provincia: Pescara

Regione: Marche

Superficie: 90,42 km²

Numero abitanti: 12.545

Interventi/Programmi: Realizzazione parco urbano, bosco, orto botanico • Ricerche in corso nella riserva naturale Lago di Penne • Gestione diretta • Attività di comunicazione e informazione temi ecologia, Agenda 21.

Data di esecuzione: 1986 o 1999-2006

Informazioni: www.comune.penne.pe.it





PIANEZZA

Provincia: Torino
Regione: Piemonte
Superficie: 16,5 km²
Numero abitanti: 12.068
Interventi/Programmi: Realizzazione aree naturalistiche, sistema di percorsi ciclopedonali, aree gioco, passerella sulla Doria Riparia, alberate • Riqualificazione parco della Doria Riparia, giardini, piazza
• Gestione in appalto • Censimento verde.
Data di esecuzione: 2002-2006
Informazioni: www.comune.pianezza.to.it



PISA

Provincia: Pisa
Regione: Toscana
Superficie: 185,61 km²
Numero abitanti: 90.897
Interventi/Programmi: Realizzazione spazi gioco, aree cani, alberate, piste ciclabili • Riqualificazione ambientale di aree incolte e sistemazione a verde, spazi urbani • Rimboschimento aree percorse da incendi
• Censimento verde • Informazione della cittadinanza su servizi intrapresi per la tutela dell'ambiente.
Data di esecuzione: 1999-2005
Informazioni: www.comune.pisa.it



QUATTRO CASTELLA

Provincia: Reggio Emilia
Regione: Emilia Romagna
Superficie: 46 km²
Numero abitanti: 12.085
Interventi/Programmi: Realizzazione parchi urbani, aree attrezzate, alberate, percorso ciclopedonale, aree gioco
• Riqualificazione zona industriale
• Gestione mista • Campagne di sensibilizzazione su temi ambientali.
Data di esecuzione: 2002-2005
Informazioni: www.comune.quattro-castella.re.it



comuni da 5mila a 100mila abitanti



PIOLTELLO

Provincia: Milano
Regione: Lombardia
Superficie: 13,5 km²
Numero abitanti: 33.538
Interventi/Programmi: Realizzazione parco su ex area agricola, bosco, sistema di piste, aree gioco • Ricostruzione ambito di fontanile • Riqualificazione arredo urbano
• Gestione in global service • Censimento verde • Attività a tema (albero, acqua, sole).
Data di esecuzione: 2001-2006
Informazioni: www.comune.pioltello.mi.it



POGGIBONSI

Provincia: Siena
Regione: Toscana
Superficie: 70,73 km²
Numero abitanti: 28.000
Interventi/Programmi: Riqualificazione piazza e aree verdi.
Data di esecuzione: 2005
Informazioni: www.comune.poggibonsi.si.it



RAPALLO

Provincia: Genova
Regione: Liguria
Superficie: 33,63 km²
Numero abitanti: 30.224
Interventi/Programmi: Riqualificazione parco, aree gioco
• Gestione mista.
Data di esecuzione: 2003-2006
Informazioni: www.comune.rapallo.ge.it



RIETI

Provincia: Rieti

Regione: Lazio

Superficie: 33,63 km²

Numero abitanti: 47.121

Interventi/Programmi: Realizzazione parchi, alberate, percorsi ciclabili, aree gioco • Recupero area umida sorgentizia • Riqualificazione urbana di piazze • Gestione mista • Censimento verde • Attività di sensibilizzazione ai problemi ambientali, coinvolgimento scuole, Agenda 21.

Data di esecuzione: 2000-2005

Informazioni: www.comune.rieti.it



SAN DONATO MILANESE

Provincia: Milano

Regione: Lombardia

Superficie: 13 km²

Numero abitanti: 33.000

Interventi/Programmi: Realizzazione parchi urbani in aree di trasformazione, sistema di piste ciclabili, aree gioco • Riqualificazione e ricostituzione fascia ripariale lungo il corso del Lambro • Gestione in appalto • Censimento verde • Attività di educazione alla mobilità sostenibile.

Data di esecuzione: 2002-2005

Informazioni: www.comune.sandonatomilanese.mi.it



SANT'ILARIO D'ENZA

Provincia: Reggio Emilia

Regione: Emilia Romagna

Superficie: 20,18 km²

Numero abitanti: 10.223

Interventi/Programmi: Realizzazione parchi urbani, alberate, percorsi ciclabili • Recupero ambientale in area naturalistica • Riqualificazione spazi urbani • Ottimizzazione rete fognaria • Gestione mista • Censimento verde.

Data di esecuzione: 2003-2006

Informazioni: www.comune.santilariodenza.re.it



SANTA MARGHERITA LIGURE

Provincia: Genova

Regione: Liguria

Superficie: 9,8 km²

Numero abitanti: 10.000

Interventi/Programmi: Realizzazione parco urbano, aree gioco • Riqualificazione spazi urbani • Gestione diretta.

Data di esecuzione: 2003-2005

Informazioni: www.comune.santa-margherita-ligure.ge.it



SAVIGLIANO

Provincia: Cuneo

Regione: Piemonte

Superficie: 110,70 km²

Numero abitanti: 19.893

Interventi/Programmi: Realizzazione sistema di piste ciclabili, alberate, aree gioco • Riqualificazione sentiero naturalistico fluviale, percorso escursionistico e ciclabile lungo il torrente Maira • Recupero giardino storico • Sistemazione di aiuole spartitraffico • Gestione mista • Censimento verde • Progettazione partecipata con le scuole, educazione stradale sostenibile.

Data di esecuzione: 2001-2006

Informazioni: www.comune.savigliano.cn.it



SCANDICCI

Provincia: Firenze

Regione: Toscana

Superficie: 59,59 km²

Numero abitanti: 50.156

Interventi/Programmi: Riqualificazione e pedonalizzazione asse urbano centrale.

Data di esecuzione: 2005

Informazioni: www.comune.scandicci.fi.it





SCHIO

Provincia: Vicenza
Regione: Veneto
Superficie: 66,14 km²
Numero abitanti: 38.313
Interventi/Programmi: Realizzazione area verde in area densamente popolata e costruita, alberate, percorso ciclopedonale, aree gioco • Interventi straordinari su bosco esistente • Riqualificazione spazi urbani.
Data di esecuzione: 1998-2005
Informazioni: www.comune.schio.vi.it

comuni da 5mila a 100mila abitanti



SEGRATE

Provincia: Milano
Regione: Lombardia
Superficie: 17,5 km²
Numero abitanti: 33.308
Interventi/Programmi: Riqualificazione aree verdi e aiuole spartitraffico • Gestione in appalto • Censimento verde.
Data di esecuzione: 2004-2006
Informazioni: www.comune.segrate.mi.it

SENIGALLIA

Provincia: Ancona
Regione: Marche
Superficie: 115,77 km²
Numero abitanti: 44.023
Interventi/Programmi: Realizzazione viali alberati, sistema di piste ciclabili, aree gioco, aree attrezzate • Recupero ambientale di area marginale • Riqualificazione verde urbano, strada • Sistemazione di aiuole spartitraffico • Gestione mista • Censimento verde • Incontri di informazione e educazione ambientale aperti ai cittadini e alle scuole.
Data di esecuzione: 2002-2005
Informazioni: www.comune.senigallia.an.it



TAVAGNACCO

Provincia: Udine
Regione: Friuli Venezia Giulia
Superficie: 15,25 km²
Numero abitanti: 13.629
Interventi/Programmi: Realizzazione piste ciclabili, ippovia intercomunale, aree verdi • Riqualificazione piazze con riattamento viabilità e sistemazione arredo urbano • Pianificazione sostenibile e integrata delle aree rurali • Programma di sensibilizzazione della popolazione scolastica sulla necessità di riciclo, riutilizzo e recupero rifiuti, progetto formativo di educazione ambientale triennale.
Data di esecuzione: 2002-2006
Informazioni: www.comune.tavagnacco.ud.it



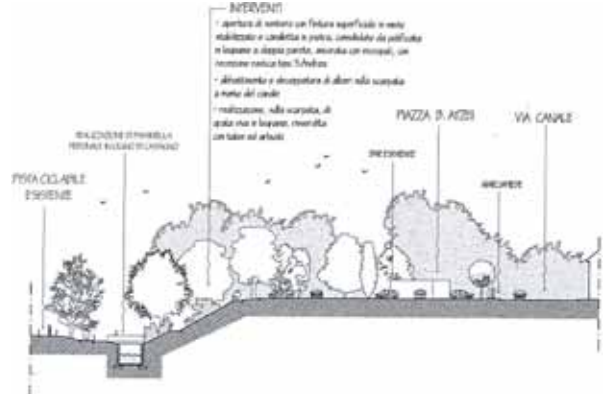
TREVISO

Provincia: Treviso
Regione: Veneto
Superficie: 55 km²
Numero abitanti: 82.500
Interventi/Programmi: Forestazione urbana • Riqualificazione area naturalistica, area cimiteriale • Gestione diretta • Censimento verde.
Data di esecuzione: 2004-2005
Informazioni: www.comune.treviso.it

VALENZA

Provincia: Alessandria
Regione: Piemonte
Superficie: 50,05 km²
Numero abitanti: 20.471
Interventi/Programmi: Riqualificazione urbana e sistemazione a parco dell'area • Riqualificazione ambientale e valorizzazione turistica di un'area compresa nel Parco Fluviale del Po, giardini, piazzetta, camminamenti zona belvedere • Gestione in appalto • Censimento verde e inserimento di impianti di irrigazione automatica • Attività di sensibilizzazione di studenti e cittadini su problemi ecologici.
Data di esecuzione: 2003-2006
Informazioni: www.comune.valenza.al.it





VENARIA REALE

Provincia: Torino
Regione: Piemonte
Superficie: 20,29 km²
Numero abitanti: 35.316
Interventi/Programmi: Realizzazione centro sportivo ricreativo e per il tempo libero, viali alberati, piste ciclabili, manutenzione straordinaria nel parco regionale la Mandria • Riqualificazione strada e piazze • Sistemazione ambientale in ambito fluviale • Restauro e valorizzazione giardino della reggia di Venaria Reale • Gestione in appalto • Censimento verde • Progetto di sensibilizzazione degli studenti e dei cittadini su tematiche ambientali e raccolta differenziata.
Data di esecuzione: 2001-2006
Informazioni: www.comune.venaria.to.it

VIAREGGIO

Provincia: Lucca
Regione: Toscana
Superficie: 31,88 km²
Numero abitanti: 62.000
Interventi/Programmi: Nuova forestazione litoranea, palustre e lacustre • Gestione in global service.
Data di esecuzione: 2005
Informazioni: www.comune.viareggio.lu.it



VILLORBA

Provincia: Treviso
Regione: Veneto
Superficie: 30,59 km²
Numero abitanti: 17.716
Interventi/Programmi: Realizzazione sistema di piste ciclabili, aree gioco • Progetto di recupero del parco di villa ottocentesca acquisito dal Comune • Riqualificazione piazza • Gestione mista • Censimento verde.
Data di esecuzione: 2001-2005
Informazioni: www.comune.villorba.tv.it



BRESCIA

Provincia: Brescia
Regione: Lombardia
Superficie: 90,78 km²
Numero abitanti: 191 000
Interventi/Programmi: Realizzazione di numerosi nuovi parchi, "rete verde" di percorsi nel tessuto urbano, piste ciclabili, parco lineare lungo il fiume Mella, arredo urbano • Riqualificazione di parchi esistenti, sentieri e formazione itinerari nelle aree naturalistiche • Gestione in appalto • Progetti partecipati nelle scuole e con cittadini.
Data di esecuzione: 2002-2006
Informazioni: www.comune.brescia.it

comuni oltre 100mila abitanti

CATANIA

Provincia: Catania
Regione: Sicilia
Superficie: 180,88 km²
Numero abitanti: 337 862
Interventi/Programmi: Realizzazione nuovo parco urbano all'interno del centro abitato • Riqualificazione area verde del boschetto della Playa, piazze con introduzione di essenze arboree, isole a prato spartitraffico • Progetti in corso: mercato rionale e area verde • Valorizzazione turistico ambientale del porticciolo S.Giovanni li Cuti.
Data di esecuzione: 1997-2006
Informazioni: www.comune.ct.it



FIRENZE

Provincia: Firenze
Regione: Toscana
Superficie: 102 km²
Numero abitanti: 368.059
Interventi/Programmi: Realizzazione parco urbano • Concorso tre piazze per Firenze • Sistema di piste ciclabili.
Data di esecuzione: 2004-2005
Informazioni: www.comune.firenze.it





MONZA

Provincia: Milano
Regione: Lombardia
Superficie: 35 km²
Numero abitanti: 122.000
Interventi/Programmi: Realizzazione parchi e giardini, piste ciclopedonali, aree cani • Riqualficazione giardini e aree verdi, giardino storico, piazza, arredo urbano e ampliamento mercato • Sistemazione percorsi ciclopedonali esistenti
• Gestione in global service
• Censimento verde • Programma di educazione ambientale nelle scuole, giornate di informazione, attività multimediali, Agenda 21.
Data di esecuzione: 2005-2006
Informazioni: www.comune.monza.mi.it

PALERMO

Provincia: Palermo
Regione: Sicilia
Superficie: 158,33 km²
Numero abitanti: 900.000
Interventi/Programmi: Realizzazione percorso ciclopedonale, percorsi itinerari naturalistici • Ripristino e valorizzazione agricola e ambientale di una porzione del Parco della Favorita
• Progetto di riqualificazione di quartiere urbano attraverso l'inserimento di elementi vegetali • Pubblicazione di guida naturalistica, programma di formazione in materia di educazione ambientale.
Data di esecuzione: 2005-2006
Informazioni: www.comune.palermo.it



PERUGIA

Provincia: Perugia
Regione: Umbria
Superficie: 449,95 km²
Numero abitanti: 149.125
Interventi/Programmi: Realizzazione parco, bosco, nuovo tratto di pista ciclabile, parchi attrezzati con giochi, area faunistica e bosco didattico
• Riqualficazione giardino storico, arredo urbano, rotatorie, piazze e nodi viari • Attività informativa legata all'aspetto della tutela faunistica e educazione ambientale con bosco didattico.
Data di esecuzione: 2000-2006
Informazioni: www.comune.perugia.it



NAPOLI

Provincia: Napoli
Regione: Campania
Superficie: 117,27 km²
Numero abitanti: 1.020.120
Interventi/Programmi: Realizzazione parchi pubblici, parco attrezzato su area recuperata ex Enel, area naturalistica "Il parco delle colline" in zona agro boschiva per promuovere e valorizzare l'agricoltura periurbana, alberate, interventi mirati al miglioramento della fruibilità e funzionalità del parco • Riqualficazione piazze • Restauro giardino storico • Gestione mista • Progetto didattico naturalistico nei parchi, Agenda 21.
Data di esecuzione: 2001-2005
Informazioni: www.comune.napoli.it



PARMA

Provincia: Parma
Regione: Emilia Romagna
Superficie: 260.551 km²
Numero abitanti: 175.789
Interventi/Programmi: Realizzazione parco urbano, sistema di piste ciclabili, aree gioco, riforestazione aree naturalistiche e bosco 2008 • Riqualficazione giardini storici, area verde • Gestione in global service • Censimento verde
• Incontri didattici "l'Orto biologico", animazione nei parchi con bambini, ciclo di conferenze sul tema dell'albero.
Data di esecuzione: 2001-2006
Informazioni: www.comune.parma.it



PESCARA

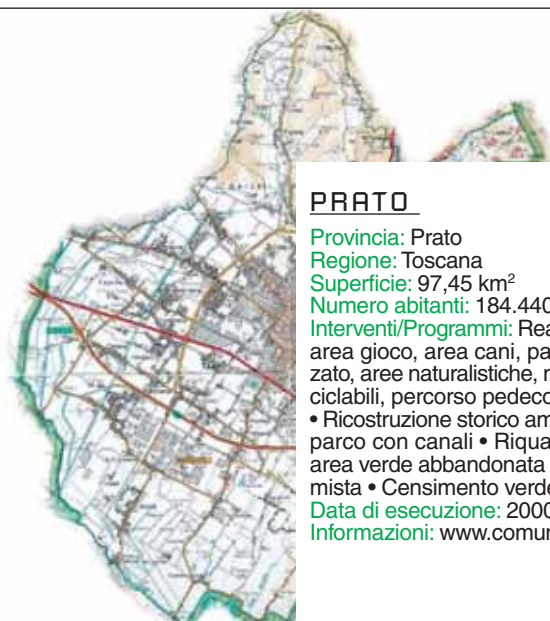
Provincia: Pescara
Regione: Marche
Superficie: 33,62 km²
Numero abitanti:
Interventi/Programmi: Riqualficazione ambientale dell'ex vivaio comunale, numerosi parchi comunali, riserva naturale, spazi, arredo e verde urbano • Restauro giardini di ville comunali • Gestione diretta.
Data di esecuzione: 2004-2006
Informazioni: www.comune.pescara.it

comuni oltre 100mila abitanti



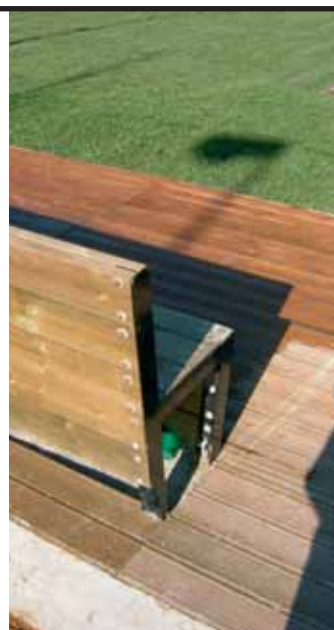
RAVENNA

Provincia: Ravenna
Regione: Emilia Romagna
Superficie: 652 km²
Numero abitanti: 149.084
Interventi/Programmi: Realizzazione parco urbano, giardini pubblici, aree attrezzate, verde di filtro nella cintura verde, sistema di piste ciclabili, aree gioco
• Aggiornamento del Piano di settore del verde
• Gestione mista.
Data di esecuzione: 2001-2005
Informazioni: www.comune.ravenna.it



PRATO

Provincia: Prato
Regione: Toscana
Superficie: 97,45 km²
Numero abitanti: 184.440
Interventi/Programmi: Realizzazione area gioco, area cani, parco attrezzato, aree naturalistiche, nuove piste ciclabili, percorso pedecollinare
• Ricostruzione storico ambientale di parco con canali • Riqualificazione area verde abbandonata • Gestione mista • Censimento verde.
Data di esecuzione: 2000-2005
Informazioni: www.comune.prato.it



ROMA

Provincia: Roma
Regione: Lazio
Superficie: 1.285,28 km²
Numero abitanti: 2.500.000
Interventi/Programmi: Realizzazione piazza giardino dell'Acquedotto Alessandrino
• Gestione mista.
Data di esecuzione: 2003-2005
Informazioni: www.comune.roma.it



RIMINI

Provincia: Rimini
Regione: Emilia Romagna
Superficie: 134,52 km²
Numero abitanti: 128.301
Interventi/Programmi: Realizzazione nuovo parco Marecchia
• Riqualificazione parco delle Grazie • Sistemazione sentieri di Covignano Lago di Cava V Peep • Istituzione centri di educazione ambientale accreditati, progetto "Riviera solare" (uso fotovoltaico), "Albero per ogni nato", Agenda 21.
Data di esecuzione: 2001-2006
Informazioni: www.comune.rimini.it

SASSARI

Provincia: Sassari
Regione: Sardegna
Superficie: 54,60 km²
Numero abitanti: 124.929
Interventi/Programmi: Realizzazione nuovi parchi urbani, percorso turistico in area naturalistica, alberate • Sistemazione pineta e viale • Restauro conservativo del parco del Monserrato • Riqualificazione giardini pubblici, aiuola spartitraffico • Elaborazione piano integrato area: centro balneare della salute, fiera del mare e riqualificazione della pineta di Platamona • Gestione mista • Censimento verde
• Informazione dettagliata sul sito di Interesse Comunitario, realizzazione schede didattiche.
Data di esecuzione: 2004-2006
Informazioni: www.comune.sassari.it



TORINO

Provincia: Torino
Regione: Piemonte
Superficie: 130,17 km²
Numero abitanti: 857.433
Interventi/Programmi: Arredo floreale e di immagine del centro cittadino, dei siti olimpici, delle Olympic Lanes e degli ingressi urbani.
Data di esecuzione: 2004-2006
Informazioni: www.comune.torino.it





TRENTO

Provincia: Trento
Regione: Trentino Alto Adige
Superficie: 157,92 km²
Numero abitanti: 104.844
Interventi/Programmi:
Realizzazione parco, giardino, aree verdi, alberate, aiuole fiorite, percorsi ciclabili, aree gioco
• Ristrutturazione giardino di Martignano, ampliamento parco
• Sistemazione cortile scuola
• Ottimizzazione gestione attraverso il catasto informatico del verde urbano, regolamento comunale per il verde
• Attività di comunicazione ed educazione ambientale, progetto segnaletica nei giardini, manifestazione floreale.
Data di esecuzione: 2001-2005
Informazioni: www.comune.tn.it

VICENZA

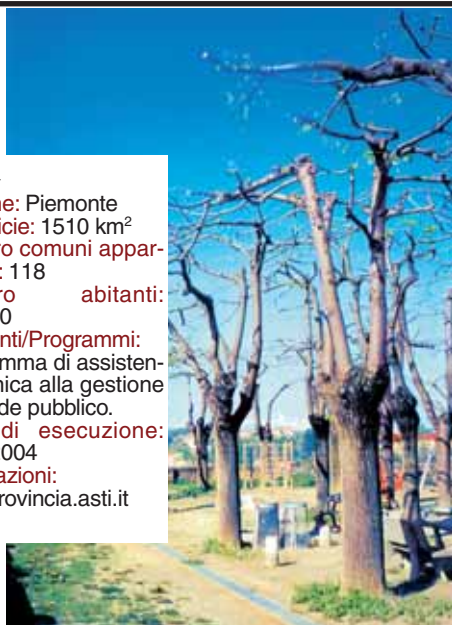
Provincia: Vicenza
Regione: Veneto
Superficie: 80,50 km²
Numero abitanti: 107.000
Interventi/Programmi: Realizzazione parchi urbani
• Censimento verde.
Data di esecuzione: 2002-2004
Informazioni: www.comune.vicenza.it



comuni oltre 100mila abitanti

ASTI

Regione: Piemonte
Superficie: 1510 km²
Numero comuni appartenenti: 118
Numero abitanti: 208.000
Interventi/Programmi:
Programma di assistenza tecnica alla gestione del verde pubblico.
Data di esecuzione: 2003-2004
Informazioni:
www.provincia.asti.it



BENEVENTO

Regione: Campania
Superficie: 2.070,58 km²
Numero comuni appartenenti: 78
Numero abitanti: 293.458
Interventi/Programmi: Recupero del parco storico
• Riqualficazione ambito piazzale, strada, area naturalistica, viali alberati, aree gioco, verde scolastico, area di interesse archeologico
• Sistemazione a verde di rotonda
• Gestione diretta
• Informazione e sensibilizzazione attraverso la diffusione di materiale informativo su temi botanica e paesaggismo.
Data di esecuzione: 2000-2005
Informazioni: www.provincia.benevento.it

province

BOLZANO

Regione: Trentino Alto Adige
Superficie: 7.400 km²
Numero comuni appartenenti: 116
Numero abitanti: 481.133
Interventi/Programmi: Piano territoriale di coordinamento
• Costruzione giardino botanico.
Data di esecuzione: 2001
Informazioni: www.provincia.bz.it

COMO

Regione: Lombardia
Superficie: km²
Numero comuni appartenenti: 163
Numero abitanti: 537.046
Interventi/Programmi: Elaborazione piano regionale di risanamento delle acque
• Collaborazione nel corso del 2004 con la Regione Lombardia per la redazione del Piano di Tutela delle Acque
• Progetto Agenda 21.
Data di esecuzione: 2002-2004
Informazioni: www.provincia.como.it



● comuni fino a 5mila abitanti ● comuni da 5mila a 100mila abitanti ● comuni oltre 100mila abitanti ● province



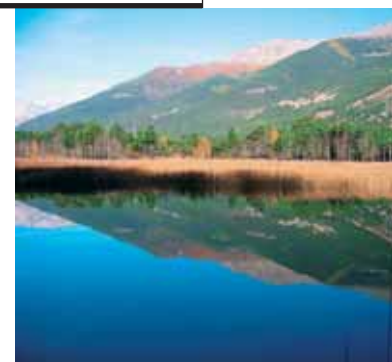
PARMA

Regione: Emilia Romagna
Superficie: 3.449,32 km²
Numero comuni appartenenti: 47
Numero abitanti: 413.182
Interventi/Programmi: Realizzazione sistema di piste ciclabili, itinerario ciclistico lungo il fiume Po • Elaborazione programma d'area "Po fiume di Europa", piano territoriale di coordinamento • Riqualificazione argine torrente Baganza, bosco • Progetti di educazione ambientale nelle scuole, mostre e concorsi, attività di promozione tematiche ambientali.
Data di esecuzione: 2002-2005
Informazioni: www.provincia.parma.it



TORINO

Regione: Piemonte
Superficie: 6.826 km²
Numero comuni appartenenti: 315
Numero abitanti: 2.221.000
Interventi/Programmi: Elaborazione Piano territoriale di coordinamento, conservazione e tutela della biodiversità animale e vegetale nelle aree naturalistiche, programma di finanziamento comunitario LIFE ambiente 2002 nel parco naturale di interesse provinciale del Lago di Candia, progetto di riduzione dell'eutrofizzazione delle acque di tre piccoli laghi.
Data di esecuzione: 1999-2003
Informazioni: www.provincia.torino.it



LODI

Regione: Lombardia
Superficie: 78.216 km²
Numero comuni appartenenti: 61
Numero abitanti: 192.000
Interventi/Programmi: Realizzazione bosco, percorsi ciclabili, centro didattico • Riqualificazione parchi locali di interesse sovracomunale • Progetto stage e tesi in ingegneria ambientale.
Data di esecuzione: 2003-2006
Informazioni: www.provincia.lodi.it



REGGIO EMILIA

Regione: Emilia Romagna
Superficie: 2.291,67 km²
Numero comuni appartenenti: 45
Numero abitanti: 487.003
Interventi/Programmi: Realizzazione area umida in ex cava • Riqualificazione area naturalistica secondo il Piano Regionale di Sviluppo Rurale • Imboschimento di terreni non utilizzati • Rete di centri di educazione ambientale rivolte alle scuole e alla cittadinanza.
Data di esecuzione: 2003-2005
Informazioni: www.provincia.re.it



TRENTO

Regione: Trentino Alto Adige
Superficie: 6.207 km²
Numero comuni appartenenti: 223
Numero abitanti: 497.546
Interventi/Programmi: Realizzazione sistema di piste ciclabili • Ripristino e valorizzazione ambientale del verde di palazzo storico • Attuazione del progetto del Parco urbano Borgo Valsugana • Gestione mista • Censimento verde • Attività di animazione culturale e ambientale nel parco del Levico.
Data di esecuzione: 2001-2005
Informazioni: www.provincia.tn.it



UDINE

Regione: Friuli Venezia Giulia
Superficie: 4.905 km²
Numero comuni appartenenti: 137
Numero abitanti: 518.234
Interventi/Programmi: Realizzazione percorso ciclopedonale "Passeggiata delle rogge".
Data di esecuzione: 2005
Informazioni: www.provincia.udine.it

TREVISO

Regione: Veneto
Superficie: 2.476,68 km²
Numero comuni appartenenti: 95
Numero abitanti: 784.055
Interventi/Programmi: Realizzazione area umida e bosco • Ripristino area per tradizionali attività agrarie.
Data di esecuzione: 1997-1999
Informazioni: www.provincia.treviso.it





i convegni

Gli atti dei convegni di maggiore richiamo

www.ilverdeeditoriale.com

Un assaggio dei contenuti tratti dai libri della casa editrice



i libri

Il nuovo sito de

IL VERDE EDITORIALE 

è on line!

Nuova grafica, contenuti arricchiti e aggiornamenti continui.



gli speciali

La filosofia degli speciali attraverso le pagine più belle

I protagonisti e la storia del Premio dalle origini ad oggi

ACER 3/06 consultabile e interamente scaricabile

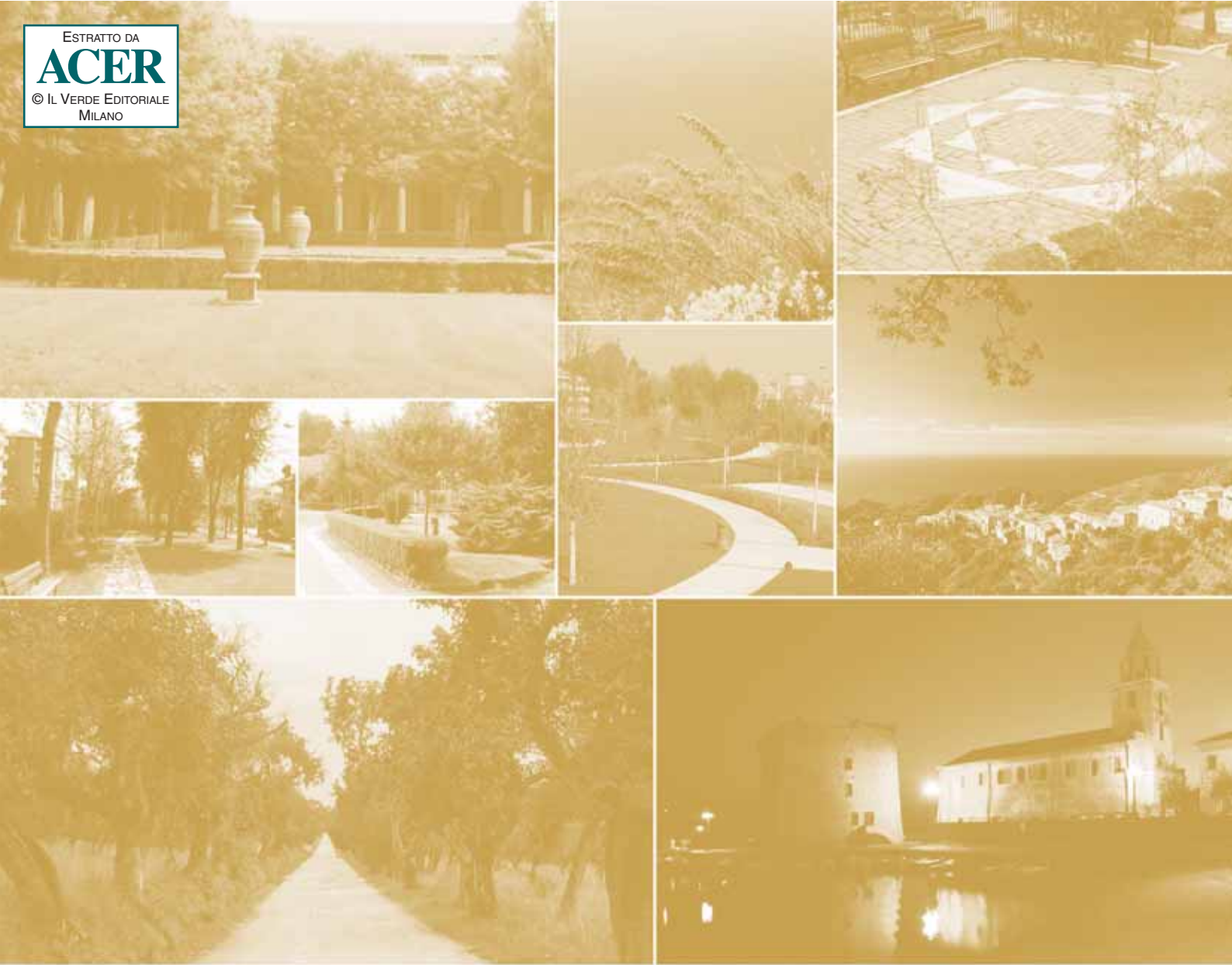
la rivista



la città per il verde

ACER/città

il premio



LA PAROLA AGLI ENTI

Si apre qui una sezione costruita ad hoc per rispondere alla richiesta degli enti che hanno espresso il desiderio di descrivere dettagliatamente gli interventi svolti sul proprio territorio. Si tratta di un'opportunità in più data ai partecipanti al Premio di mostrare il proprio operato attraverso testi e immagini accuratamente scelti da ognuno di loro. ■

**SPECIALE
PAESAGGIO**

2 0 0 6

**NUMERO
DEDICATO
AL PREMIO**



Comune di Cagliari

In collaborazione con
 Claudio Papoff, Andrea Cossu, agronomi e Fernanda Cavaudò, architetto
 Servizio verde pubblico

Cagliari, capoluogo della regione Sardegna, si colloca in un'area che offre una grande varietà di paesaggi: il mare, due grandi lagune di acqua salmastra e i monti dei Sette Fratelli. I caratteri principali della città sono il castello, nel quartiere medievale arroccato su uno dei colli calcarei e ancor oggi circondato da mura, gli stretti vicoli, i bastioni di San Remy, del Balice e di Santa Croce, ornati di olivi e palme, e la vasta pineta di Monte Urpinu, in cui è stato realizzato l'omonimo parco. Sono quattro i progetti principali realizzati in questi anni. Il primo riguarda la sistemazione a parco dell'**area della ex vetreria Pirri**, uno degli esempi di archeologia industriale dell'area metropolitana cagliaritano, che ha visto la progettazione di una serie di camminamenti di collegamento tra aree che ospitano diverse funzioni: un teatro all'aperto in grado di ospitare fino a trecento spettatori, un'area adibita a giochi per bimbi, un'area cani con accesso riservato dall'ester-

no e parcheggio separato dal parco per mezzo di una recinzione a giorno. Al fine di creare una certa simmetria, in posizione opposta all'area cinema, è stata inserita una vasca con giochi d'acqua, collegata a un'altra vasca attraverso un ruscello che attraversa il parco. Le restanti aree sono a prato e accolgono piante e arbusti autoctoni, tra cui, l'olivo, il melograno, la fillirea, il leccio, il carrubo, il ginepro, l'oleandro, il corbezzolo, l'arancio amaro, il limone, il mandorlo, l'atriplex, l'ortensia, la piracanta, il rosmarino, la santolina e la rosa. Tutte le aree sono dotate di impianto di irrigazione alimentato da un pozzo mediante una stazione di pompaggio collegata a serbatoi di accumulo. Le aree sono servite da irrigatori statici o dinamici. Al fine di rendere fruibile il parco anche durante le ore notturne, si prevede un impianto di illuminazione che serva tutte le zone del parco. Il presente intervento incrementa il valore di un'area storica, fornisce alla cittadinanza un luogo di incontro e di



Sopra, un momento del progetto "Il Germoglio" e una vista del progetto del Parco dell'Ex Vetreria. Sotto, giochi d'acqua e viste panoramiche del Parco Terramaini.
 Nella pagina a lato, visione notturna di piazza San Bartolomeo interamente riqualificata e scorci di Parco Terramaini.



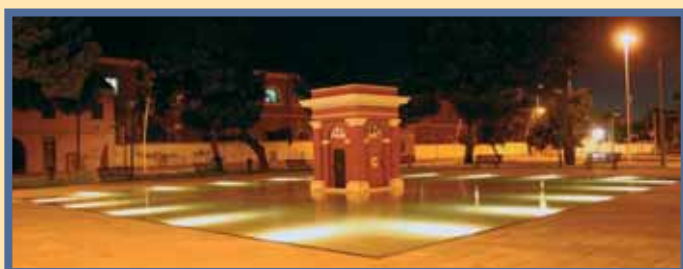
socializzazione e favorisce lo sviluppo turistico della zona. Il secondo progetto ha consentito la trasformazione di una ex discarica di inerti, sita in un'area oggetto di recente espansione urbana, in un parco giardino, il **Parco Terramaini**, dove barriere verdi racchiudono ampi spazi destinati a prato e avvolgono le strutture presenti (belvedere, area giochi, servizi igienici, area barbecue, campi da bocce, anfiteatro). Si sono scelti, sia esemplari sempreverdi e caducifoglie, di dimensioni medie di circa 300 cm di altezza e 14/16 o 16/18 cm di circonferenza fusto, sia palme. Nella parte occidentale sono stati inseriti degli olivi esemplari e, tutt'intorno, arbusti di macchia mediterranea. L'area a prato è impreziosita dalla presenza di una grande aiuola con *Lavandula spica*, *Santolina chamaecyparissus* ed *Helychrisum italicum*, specie dal fogliame grigio e dai profumi intensi. L'impianto d'irrigazione automatizzato con centraline, elettrovalvole e sistema di erogazione per aspersione, interesserà, invece, le aree investite a prato. Per i tappeti erbosi si impiegano le macroterme, nonostante il riposo vegetativo invernale (e il relativo ingiallimento della parte epigea), per la loro estrema rusticità, la ridotta manutenzione e la resistenza alla carenza idrica. Le microterme, sempreverdi, verranno utilizzate

in prossimità del belvedere, dell'anfiteatro e degli ingressi. Questo intervento ha permesso il conseguimento degli obiettivi di riqualificazione urbana e il recupero di un'importante e trafficata zona della città, il miglioramento della fruibilità e della qualità ambientale e la valorizzazione del territorio urbano. La riqualificazione di **piazza San Bartolomeo** ne ha riguardato, invece, l'assetto nel suo complesso attraverso il ridisegno della pavimentazione. Sono stati impiegati materiali lapidei di diverse dimensioni, è stata ritagliata un'area a prato e la preesistente fontana è stata fortemente rinnovata. Oggi, la piazza si presenta su di un unico livello in cui acqua, pietra ed elementi vegetali si affiancano senza creare differenze di quota. Infine, **"Il Germoglio"**, progetto che ha lo scopo di sensibilizzare i cittadini al rispetto dell'ambiente, informandoli sui temi di ecologia e promuovendo la fruizione dei parchi della città. Questa iniziativa coinvolge un team di persone qualificate che svolgono attività di educazione ambientale nelle scuole elementari e medie, nonché nelle associazioni degli anziani della città, coinvolgendo i cittadini nella partecipazione a numerose manifestazioni e attività di sensibilizzazione alla fruizione di aree verdi. Citiamo, inoltre, alcuni dei progetti in corso d'opera. Nella **pine-**



ta attorno al cimitero di **Pirri** è stato riprogettato il percorso pedonale perimetrale del marciapiede per una lunghezza di circa 150 m dove, fra un albero e l'altro, verranno realizzate aiuole a prato con messa a dimora di arbusti e tappezzanti che assumano cromatismi diversi a seconda delle stagioni. Il progetto prevede la

costruzione di un percorso interno pavimentato in tozzetto di granito coperto da un pergolato ornamentale in futuro ornato di glicine. Una piazza semicircolare di circa 350 m² presenterà sul lato curvo quattro manufatti contenenti vasche d'acqua e fioriere di *Dracena indivisa*, *Pittosporum tobira* e *Perlargonim* spp.



Comune di **Collegno**

In collaborazione con
Giovanni Pesce, assessore all'Ambiente e allo Sviluppo sostenibile
Roberta Aime, architetto del Settore lavori pubblici

L' istituzione del **Parco Agro-naturale della Dora Riparia**

a Collegno risulta essere un intervento indispensabile per la salvaguardia del territorio agricolo e dell'ecosistema fluviale. Questo lembo di territorio costituisce, infatti, un corridoio ecologico di grande importanza, caratterizzato dall'asse del fiume Dora Riparia, che, dal sistema del fiume Po e della collina torinese, risale la Valle di Susa.

Descriviamo alcuni degli obiettivi che il Comune si è posto in questi anni. Il recupero di un'area periferica della città urbanizzata che rischiava di cadere in stato di abbandono. L'impegno per la sopravvivenza della cultura contadina recuperando i legami con la terra. La salvaguardia della produzione e la tutela del paesaggio non urbanizzato. Il garantire lo sviluppo e l'eventuale riconversione dell'agricoltura periurbana per permettere un mantenimento economico delle aziende agricole e zootecniche presenti sul territorio. La tutela di una risorsa ambientale di parti-

colare interesse ecologico, come il territorio agricolo presente nell'area che è in grado di garantire un alto grado di fertilità. La salvaguardia di corridoi ecologici e risorse ambientali quali il bosco ripariale, ma soprattutto alcuni resti di bosco planiziale. Il recupero delle tracce sedimentate della cultura materiale, predisponendo la riqualificazione di quei siti come il setificio Caccia nell'ansa della Dora, le prese, il sistema delle bealere, le centrali idroelettriche e la struttura del regio manicomio.

Questo è lo scenario di partenza per la costituzione del Parco Agro-naturale, ma è opportuno che vengano poste le basi per una pianificazione integrata e partecipata diretta allo sviluppo sostenibile dell'area, prevedendo necessariamente il coinvolgimento dei soggetti che hanno dimostrato interessi propri, a partire dagli agricoltori e i proprietari dei terreni, le associazioni di categoria agricole, le associazioni ambientaliste, le università, ecc... Per agevolare lo sviluppo del ter-



ritorio si ritiene opportuno che questo recuperi la propria visibilità, sia fruito e conosciuto dagli abitanti della città urbanizzata, sia oggetto di studio e approfondimenti scientifici quale laboratorio didattico per le scuole locali e le università con corsi di laurea che trattano temi inerenti.

Da qui lo stimolo a pianificare una serie di interventi strutturali che possano garantire la visibilità del parco e la redazione dell'allegato progetto preliminare a cura dell'Ufficio Ambiente del Settore Tecnico LL.PP. comunale.

Il **progetto "Visibilità e fruibilità del**

Parco Agro-naturale della Dora a Collegno"

redatto nel dicembre 2001 dall'Ufficio Ambiente del Comune di Collegno riprende nel dettaglio quanto espresso nelle pianificazioni territoriali ai vari livelli di competenza, creando un piano di riferimento organico di tutti gli interventi strutturali. Tale progetto, per essere completo, è stato affiancato da una programmazione concertata di azioni dirette alla sensibilizzazione, promozione educativa, difesa e riqualificazione naturalistica dei corridoi ecologici, sviluppo e riconversione dell'attività agricola.



Cinque sono gli interventi strutturali finanziati fino al 2006. Una **passerella ciclopedonale** in legno lamellare di attraversamento del fiume Dora Riparia e collegamento dei percorsi ciclopedonali. La sistemazione dei percorsi ciclopedonali, per creare una rete di collegamento tra i principali punti di attrazione nel parco e le aree urbane limitrofe, e la realizzazione di aree di sosta attrezzate. L'intervento prevedeva, inoltre, la realizzazione di luoghi di osservazione naturalistica e paesaggistica per permettere studi naturalistici e l'attivazione di laboratori didattici. La realizzazione di un'area di sosta attrezzata per il tempo libero e di un'aula ludico-didattica per attività ricreative e di studio con le scolaresche per affrontare i temi legati alle

ti in strada Serpera, ovvero la riqualificazione dell'area comunale destinata a ospitare gli orti urbani ubicata in una delle anse del fiume Dora Riparia. L'intervento è stato realizzato nell'ambito del progetto per anziani "Rete dei servizi e delle opportunità". Il progetto "Casa per l'Ambiente" è stato pensato come porta del parco, un luogo di accesso al Parco Agro-naturale della Dora Riparia dove i fruitori possono trovare una serie di servizi utili per affrontare la visita dell'area attraverso la conoscenza dei percorsi e delle caratteristiche ambientali-naturalistiche dei luoghi. La struttura prefabbricata in legno è caratterizzata da uno spazio interno e uno esterno al coperto in grado di ospitare a seconda delle esigenze un'aula didattica per



Immagini inerenti il progetto "Visibilità e fruibilità del Parco Agro-naturale della Dora Riparia".



energie rinnovabili e a basso impatto ambientale. L'area scelta per tale intervento è quella attigua alla centrale idroelettrica denominata "Salto3" in fase di recupero per la produzione di energia idroelettrica. La riqualificazione dell'area **orti urbani** per pensiona-

lezioni su temi ambientali, un laboratorio connesso all'attiguo rifugio cinofilo comunale, dove poter affrontare le tematiche legate alla biodiversità, e al rapporto uomo-animali, ma anche, una potenziale sede per le associazioni locali ambientaliste.



Comune di Andria

In collaborazione con
 Ruggiero Napolitano, ingegnere, Settore ambiente e mobilità
 Maurizio Pizzolorusso, agronomo, Servizio ambiente e verde pubblico

Il Comune di Andria presenta una serie di progetti relativi ad aree degradate e incolte presenti sul territorio con lo scopo di costituire parchi urbani e piazze, futuri luoghi di incontro per i cittadini.

In ambito extraurbano una nota di attenzione va alla riqualificazione ambientale della **dolina carsica di Gurgo**. Il Gurgo di Andria è una dolina originata da un collassamento del tetto di una preesistente cavità sotterranea sviluppatasi nei calcari, per l'azione chimica di dissoluzione di acque circolanti nel sottosuolo. Lungo i versanti della dolina, i calcari si presentano intensamente carsificati e sono visibili perfino alcune cavità.

Le specie presenti sono legate alla naturale caratterizzazione climatica e altitudinale del luogo; troviamo, infatti, il biancospino (*Crataegus monogyna*), il melastro (*Malus sempreverdis M.*), il madrevelva (*Lonicera implexa*), il prugnolo (*Prunus spinosa*), il rovo (*Rubus ulmifolius*), il lentisco (*Pistacia lentiscus*), la fillirea (*Phyllirea latifolia*) e il capperò (*Capparis*

spinosa). A queste si associano specie legate alle attività antropiche, quali il noce (*Juglans regia*), il nocciolo (*Coryllus avellana*), il fico (*Ficus carica*), il pero (*Pirus communis*), il gelso (*Morus alba*) e il bagolaro (*Celtis australis*).

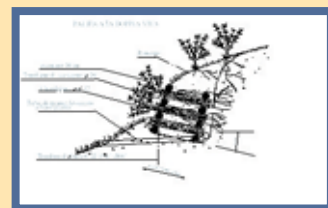
La particolare conformazione topografica dell'area, la presenza di vegetazione mediterranea e di specie arbustive specifiche di alcuni luoghi, insieme alla particolare posizione di questi ultimi, hanno contribuito alla presenza di una fauna particolarmente varia. Tra gli esemplari più significativi si annoverano infatti l'occhicotto (*Sylvia melanocephala*), la capinera (*Sylvia atricapilla*), il rampichino (*Cerchia brachydactyla*), il passero solitario (*Monticola solitarius*), il gheppio (*Falco tinnunculus*), il codirosso spazzacamino (*Phoenicurus ochruros*), la passerella scapoiola (*Prunella modularis*), l'averla capirossa (*Lanius senator*), il pigliamosche (*Muscicapa striata*), il rondone (*Apus apus*), la sterpazzolina (*Sylvia cantillans*) e l'upupa (*Upupa epops*). La fauna sosta nell'area durante i passi migratori, in



Sopra, vista sul Parco IV Novembre. In basso, dolina carsica di Gurgo e Parco IV Novembre. Sotto, schema di ingegneria naturalistica.

inverno e nel periodo riproduttivo. Le azioni previste dal progetto di riqualificazione affrontano, a vari livelli, il problema delle connessioni ecologiche con i sistemi limotrofi, tentando di invertire le dinamiche di modificazione del territorio in questione e assumendo finalità di difesa, valorizzazione e fruibilità dell'area. Ciò è stato perseguito ponendo l'attenzione, sin dal primo approccio, sulle valenze socio economiche, di primaria importanza nell'area.

Tra le realizzazioni in ambito urbano citiamo il **Parco IV Novembre** inaugurato lo scorso 25 aprile e oggi frequentato da numerosi cittadini. Lo scopo principale di questo progetto è stato quello di riqualificare l'area costruendo una zona a prato e un'area attrezzata a giochi, costituendo co-



si un luogo centrale di incontro. Dal punto di vista botanico, la progettazione, seguendo i dettami del "Regolamento Comunale del Verde Pubblico e Privato", ha previsto la messa a dimora di specie come il carrubo, l'ulivo, il leccio, la sughera, la fillirea, il lentisco e la roverella.



Comune di **Cori**

In collaborazione con
Sindaco Tommaso Bianchi
Paolo Ferraro, architetto e Roberto De Gennaro, ingegnere
Area Ambiente e Territorio

A metà strada tra i monti Lepini e i Colli Romani, a 400 metri sul livello del mare, circondata da boschi di faggio e castagno, sorge la città di Cori. Verso monte, crescono castagni, faggi, aceri, ornelli, alci-ne, querce e si estendono floridi pascoli per bovini, equini, ovis e suini. Più a valle si distendono, a larghe pennellate, il giallo delle ginestre primaverili tra turgide pale di fichi d'india e poi il verde argenteo degli ulivi alternato a quello più intenso delle viti. La città di Cori ha radici antichissime: la leggenda attribuisce la fondazione alternativamente alle figure di Dardano, Enea e Corace (da cui il nome) e le sue origini preromane appaiono anche in numerose fonti storiche, che vedono Cori protagonista in avvenimenti dei tempi della monarchia di Roma (VII e VI secolo a.C.). Fin dall'epoca romana l'olio e la vite, in coltivazione specializzata o in armonica consociazione, hanno costituito la peculiarità del panorama agronomico di Cori e ancora oggi ne caratterizzano il territorio. L'ulivo, importa-

to dalla Magna Grecia e diffusi nel Lazio dal VI secolo a.C., ha trovato sui Monti Lepini un'area adatta alle proprie caratteristiche, riuscendo a prosperare su terreni impervi, sassosi, accessibili solo a dorso di mulo, a testimonianza di un'opera di valorizzazione di terre in altro modo difficilmente utilizzabili. Le varietà di ulivi tipiche di questa zona sono il moraiolo, il leccio, il leccino per le olive da olio, l'itrana per la tipica duplice attitudine da olio e da olive da mensa. Oggi Cori offre al turismo arte e agricoltura.

Numerosi sono gli interventi di recupero e riqualificazione urbana e del verde attuati e in fase di realizzazione in diversi ambiti nel comune di Cori. Tra questi, citiamo la realizzazione di nuove aree verdi, quali il giardino nel centro urbano e quello nell'**area ex stazione FF.SS.** in località Giulianello; il recupero e la riqualificazione urbana e del verde dell'**area dell'ex campo sportivo** a Cori monte; il



za nell'**Oasi Urbana l'Impero**; la sistemazione a verde di parte di **via Gramsci** e di **via Sotto le mura**, ma anche, la riqualificazione del giardino e del fontanile di **piazza Signina**, di **piazza Stella**, di **via Vittorio Emanuele** nel centro storico e di una piccola area a verde tra via della stazione e **via Artena**. Inoltre, sono state compiute opere di miglioramento della qualità urbana come la riqualificazione dell'area pedonale di **via Madonna delle Grazie**, con l'inserimento di un'area giochi, e di aree prospicienti **via Matteotti**, nei pressi della **via Parco Fratelli Cervi**, a Cori monte. L'introduzione di nuove pensiline per l'attesa dell'autobus e la realizzazione di isole ecologiche per i rifiuti urbani completano il quadro degli interventi effettuati sul territorio di Cori.

Gli intenti che hanno accompagnato la realizzazione di queste opere sono la creazione di un'omogeneità tra aree diverse, attraverso l'impiego delle stesse tipologie di materiali, e la caratterizzazione degli spazi con segni più o meno forti, quali la perimetrazione delle aiuole e la piantumazione di essenze autoctone. L'operato si è svolto nel rispetto del tessuto e degli elementi importanti preesistenti. Riqualificare la città in quanto priva di spazi urbani aggreganti, per consentire una migliore vivibilità e favorire la vita comunitaria, valorizzare gli spazi pubblici come luogo di aggregazione e di incontro. Questi sono gli obiettivi perseguiti dall'amministrazione attraverso l'intervento mirato in diversi "punti critici" del territorio comunale.



In alto, aiuola a margine del belvedere di **via Gramsci** a Cori valle. A sinistra, percorso pedonale lungo **via Madonna delle Grazie** a Cori valle, giardino **via della Stazione** a Giulianello e nuova pensilina collocata nei centri urbani di Cori e Giulianello. Sotto, riqualificazione del giardino di **piazza Signina**.



Comune di Imola

In collaborazione con
Catia Nanni e Claudio Righini
Settore opere pubbliche e manutenzione, servizio verde pubblico

Il comune di Imola, in provincia di Bologna, si estende su un territorio di circa 205 km² prevalentemente pianeggiante e collinare di cui 16.018 ettari destinati ad aziende agricole.

Sono stati numerosi gli interventi di forestazione urbana nel corso degli ultimi dieci anni, in parte usufruendo di aiuti della Comunità Europea per interventi di forestazione e in parte recependo le indicazioni della legge nazionale sull'obbligo di porre a dimora un albero per ogni neonato in osservanza della legge 113/1992. Ciò ha permesso di destinare alcune grandi aree in pianura e in collina alla costituzione di formazioni forestali in grado di svolgere funzioni di riqualificazione dell'ambiente sotto l'aspetto naturalistico, paesaggistico e igienico ricreativo, con evidente miglioramento dell'ambiente. Dal 1993 a oggi sono state messe a dimora oltre 6mila piantine forestali, per lo più utilizzando materiale vivaistico prodotto nei vivai della regione Emilia Romagna. Interventi di riqualifi-

ficazione di alcune aree verdi di quartiere sono stati attuati allo scopo di migliorarne la fruibilità, orientando le scelte progettuali verso la costruzione di uno spazio urbano con un'identità e una funzione sociale ben definita che assolvano alle diverse e molteplici funzioni ormai richieste a questi luoghi. Le opere hanno perciò interessato il sistema dei percorsi, i punti di sosta, la dotazione di infrastrutture e la vegetazione, anche mediante la sostituzione di piante in precarie condizioni fitosanitarie con specie più idonee all'ambiente pedoclimatico esistente e utilizzando maggiormente le essenze arbustive.

Il servizio verde pubblico si è impegnato, in collaborazione con insegnanti ed educatori, in attività didattiche attraverso visite guidate ai parchi cittadini, interventi formativi in aula, esperienze di progettazione partecipata, disponibilità a ospitare studenti degli istituti di istruzione superiore con borse di studio o stage di alternanza scuola-lavoro.

Attività quali il censimento di tutto



il patrimonio verde esistente, al quale il Settore Verde Pubblico sta dedicando, e strumenti quali il programma informatico che gestisce i dati raccolti permetteranno in un futuro, ormai non lontano, una gestione maggiormente pianificata con interventi programmati e quindi con risultati migliori; inoltre la conoscenza puntuale del territorio faciliterà l'individuazione delle aree che necessitano di interventi straordinari. Tra gli interventi svolti dal Comune di Imola citiamo le conversioni di **Parco Borgo Spuviglia**, area incolta in zona di prima periferia, in parco urbano e di **Parco piazza Romagna**, area pavimentata in disuso, in area verde fruita principalmente da anziani

e bambini. Il recupero di un'area incolta, attraverso la sistemazione del terreno e la messa a dimora 4400 alberi di specie autoctone, ha consentito la realizzazione del **Bosco Bambini**, piccolo polmone verde in una zona della città prettamente artigianale e commerciale. Inoltre, sono stati realizzati nuovi viali alberati e particolare cura si è dimostrata negli interventi per il miglioramento della fruizione del **Bosco della Frattona**.

La città presenta le proprie opere attraverso interessanti pubblicazioni tra le quali citiamo "Imola, la città verde. Introduzione al patrimonio verde di Imola e dei dintorni" che presenta l'operato del comune in merito al verde pubblico.



In alto, Parco piazza Romagna. In basso a sinistra, Parco 11 Settembre. Sotto, attività per ragazzi e Parco del Molino Vecchio.



Comune di Padova

**SPECIALE
PAESAGGIO**
2006
la città
verde

In collaborazione con
Gianpaolo Barbariol e Maurizio Tonetto
Settore Verde, Parchi, Giardini e Arredo urbano
Foto di Paolo Capuzzo

La città di Padova si estende su un territorio pianeggiante intensamente urbanizzato.

Gli interventi realizzati, finalizzati all'incremento del patrimonio verde pubblico, hanno investito aree industriali dismesse bonificate e convertito porzioni di superficie agricola in parchi urbani. Alcune piazze, in stato di degrado, sono state riqualificate attraverso il ridisegno estetico e funzionale del verde, il tracciamento di nuovi percorsi e l'inserimento di elementi di arredo, diventando centri attrattivi per gli abitanti dei quartieri in cui si collocano. Il restauro dei giardini storici e gli interventi sugli orti completano il quadro delle azioni migliorative del verde che il Comune di Padova ha perseguito.

Tra i vari interventi ne citiamo alcuni particolarmente significativi. Il **Parco di via Venezia** che, inaugurato nel giugno 2005, sorge in un'area nevralgica per la congestione del traffico cittadino ed è perciò destinato a diventare un luogo di tranquillità e di contem-

plazione. Per raggiungere questo scopo si è adottato un vocabolario accordato delle specie arboree, di rapporti tra le visuali, degli effetti di spazio e di sottili gradazioni cromatiche. Il **Parco Morandi** sorge nei pressi della vecchia fornace di laterizi attiva tra Ottocento e Novecento, dal caratteristico alto camino. Il parco nasce come giardino della memoria, per la salvaguardia e il recupero del modello veneto di sistemazione agraria, individuato nella griglia regolare di campi delimitati dai filari di alberi che viene preservata. Il **Parco degli Alpini** sorge sui 100mila metri quadrati di una ex discarica, prima bonificata e poi interessata dal rimboschimento e dalla sistemazione di tutta l'area a opera dei volontari alpini, in occasione del loro raduno annuale. Attrezzato con barbecue e spazi destinati ai giochi dei bambini, per scampagnate all'aria aperta, è dotato di una struttura per i servizi, di uno spazio ricreativo e di un anfiteatro da 350 posti a sedere per le manifestazioni e gli spettacoli all'aperto. Con la risi-



stemazione di **piazzale Firenze** si è avviato il programma di riqualificazione dell'immagine urbana nelle aree periferiche della città, per dare loro, nel tempo, pari dignità rispetto agli spazi del centro storico. Sono stati ridisegnati i percorsi interni alla piazza e si è aumentata la superficie permeabile, favorendo lo smaltimento delle acque meteoriche, ed è stata posta una barriera verde, con inserimento di masse arbustive. Il comune ha realizzato una consistente **rete di piste ciclabili** per uno sviluppo di circa 40mila metri. Ricavate anche sulle sommità arginali, le piste sono spesso affiancate da composizioni di arbusti tappezzanti. Il Settore Verde Pubblico ha allestito anche dei nuovi percorsi ginnici all'interno dei parchi e sui lungargini. Sono

stati ultimati quattro nuovi nuclei di **orti urbani**, per un totale di 62 appezzamenti. Dalla fine degli anni '90, si è realizzata una più attiva integrazione degli orti nella rete dei parchi cittadini e le esperienze in atto li qualificano come preziosi elementi di arricchimento delle dinamiche sociali e di incremento della sicurezza per i fruitori dei nuovi parchi.

Il Settore effettua la gestione e la manutenzione delle aree verdi della città attraverso un sistema misto che vede impegnate ditte specializzate e cooperative sociali di tipo B. La gestione si avvale anche di un sistema informatizzato che monitorizza costantemente la situazione del patrimonio arboreo stradale, formato da circa 11mila alberi, sottoposto a periodiche verifiche da parte del personale tecnico.



A sinistra, vista del parco di nuova realizzazione di via Venezia. Sotto, tratto di pista ciclabile e area attrezzata di un ampio percorso ginnico. A destra, alcuni giochi per bimbi e un percorso con scalinata del giardino storico Arena.



Comune di Pollica

**SPECIALE
PAESAGGIO**
2 0 0 6



Il Comune di Pollica sorge nel Parco Nazionale del Cilento e Vallo di Diano ed è caratterizzato da borghi collinari volti al Monte Stella e da borghi di mare sulla costa. Bandiera Blu d'Europa dal 1996 e Cinque Vele del Touring Club Italiano il territorio di Pollica offre svariati paesaggi. La costa si caratterizza per le spiagge di sabbia fine di Acciaroli su cui crescono "gigli di mare" e per le spiaggette di scoglio della località Pioppi. Tra campagne ordinate dalle coltivazione di ulivi e fichi e la boscaglia mediterranea d'alto fusto e di nuove specie arboree messe a dimora con mirati interventi boschivi, si snoda una rete arcaica di sentieri che dalla costa conduce alle colline. Questi percorsi sono stati valorizzati e recuperati attraverso interventi a basso impatto ambientale e di ingegneria naturalistica. Pollica è un frammento di Parco Nazionale, territorio ampio dalle valenze transnazionali ancora in parte ignoto al grande circuito internazionale. I percorsi d'antropizzazione di culture molteplici, i palazzi, i ca-

stelli, le fortificazioni e i conventi caratterizzano queste terre come luoghi dai tratti autentici per la vacanza e il relax e offrono percorsi conoscitivi e di apprendimento del miracoloso equilibrio di ambiente naturale e antichissime presenze umane.

A seguire, le principali realizzazioni. Nel **Parco Campagnuolo**, sito nella frazione Acciaroli del Comune a ridosso del centro abitato, sono stati messi a dimora lecci, olivi, agrumi, albizie, roseti e oggi è luogo di aggregazione dove attività sociali e di svago possono convivere tra di loro. Nel **Parco Costantinopoli** è stato realizzato un campo da gioco con relativi servizi e a monte della struttura sono stati messi a dimora pini, lecci, querce, ginestre e carrubi. In Località Lupini si è inserito un nuovo impianto boschivo a ridosso della fascia costiera, su una superficie fortemente scoscesa.

Una parte di area naturalistica è stata recintata con staccionate in legno per tutelarla e preservarla da eventuali atti vandalici. È stata potenziata la mobilità ciclabile.



Sopra, torre normanna di Acciaroli. In basso, vista di Cannicchio, percorso escursionistico e giglio di mare in località Pioppi.

Un interessante intervento ha investito la sistemazione della **strada rurale "Curto"**, unica via che in passato collegava la collina al mare. Sono stati recuperati i sentieri pubblici tra la zona collinare e la fascia costiera del comune di Pollica. La riqualificazione ambientale del **fiume Mortella** ha perseguito l'obiettivo di tutelare le risorse e i centri abitati costieri e di collina da fenomeni erosivi, che innescano processi di frana mettendo a rischio la stabilità di tutto il comprensorio sia sotto l'aspetto ambientale sia dell'occupazione nel settore agricolo. Per la buona manutenzione e ge-

stione delle aree verdi il Comune ha provveduto a istituire un'apposita convenzione con gli operai della Comunità Montana Alento-Montestella, specializzati e attrezzati di appositi mezzi per la cura, la manutenzione e la conservazione degli spazi verdi. Evidenziamo, infine, che numerose sono le attività di comunicazione e sensibilizzazione rivolte ai cittadini intraprese in questi anni dall'amministrazione, sia autonomamente, sia in collaborazione con Legambiente, con la Foundation for Environmental Education Italia, con la Provincia di Salerno, con il consorzio Rifiuti Sa/4.

