

Un'iniziativa



Premio



Sponsor principale



PREMIO AI COMUNI E ALLE PROVINCE VERDI D'ITALIA

Partner Istituzionali



Touring Club Italiano

Sponsor di settore



Le Categorie

1^a Categoria - Comuni fino a 5.000 abitanti

2^a Categoria - Comuni da 5.000 a 15.000 abitanti

3^a Categoria - Comuni da 15.000 a 50.000 abitanti

4^a Categoria - Comuni oltre 50.000 abitanti

5^a Categoria - Province

2ª Categoria

Comuni da 5.000 a 15.000 abitanti

Agrate Brianza (MB)	Forte Dei Marmi (LU)
Asolo (TV)	Gradisca D'Isonzo (GO)
Avigliana (TO)	Loano (SV)
Bagnolo San Vito (MN)	Loreggia (PD)
Baranzate (MI)	Mandello Del Lario (LC)
Barga (LU)	Montalbano Jonico (MT)
Bellinzago Novarese (NO)	Monte San Savino (AR)
Bernareggio (MB)	Montecosaro (MC)
Bolzano Vicentino (VI)	Montegranaro (FM)
Busseto (PR)	Pergola (PU)
Calvi Risorta (CE)	Ponte Buggianese (PT)
Candelo (BI)	Roccastrada (GR)
Castelbuono (PA)	San Giustino Umbro (PG)
Castelsardo (SS)	Sant'Angelo Lodigiano (LO)
Cavriglia (AR)	Serrenti (VS)
Ceriale (SV)	Tortorici (ME)
Chiampo (VI)	Trinitapoli (BT)
Collecchio (PR)	Vanzago (MI)
Cuggiono (MI)	Zevio (VR)
Felino (PR)	



Agrate Brianza

2ª Categoria

Comuni da 5.000 a 15.000 abitanti

Provincia: Monza Brianza

Superficie: 11,50 kmq

N. abitanti: 14.929

Agrate Brianza



Riqualificazione di un parco e dell'annessa area giochi

Agrate Brianza



Rinaturalizzazione della "Vasca Volano"



Asolo

2ª Categoria

Comuni da 5.000 a 15.000 abitanti

Provincia: Treviso

Superficie: 25 kmq

N. abitanti: 9.200

Asolo



Il Parco Darwin prima e dopo l'intervento di riqualificazione

Avigliana

2ª Categoria

Comuni da 5.000 a 15.000 abitanti

Provincia: Torino

Superficie: 23,26 kmq

N. abitanti: 12.283

Avigliana



**Realizzazione di un percorso
didattico con pannelli
informativi**



Realizzazione di una piazza

Avigliana



**Riqualificazione
di un parco giochi**



**Realizzazione di un giardino
pensile sopra i locali del Giudice
di Pace e la Sala Consigliare**

Avigliana



Recupero del vecchio lavatoio



Realizzazione di una rotatoria dedicata al ciclista Giovanni Valetti



Bagnolo San Vito

2ª Categoria

Comuni da 5.000 a 15.000 abitanti

Provincia: Mantova

Superficie: 49 kmq

N. abitanti: 5.589

Bagnolo San Vito



Realizzazione di una struttura per la didattica e l'archeologia sperimentale presso il sito etrusco del Forcello

Baranzate

2^a Categoria

Comuni da 5.000 a 15.000 abitanti

Provincia: Milano

Superficie: 2,7 kmq

N. abitanti: 11.483

Baranzate



**Riqualificazione di un
parco urbano con area gioco**



**Riqualificazione della pista
ciclopedonale "Viottolo
Vignazza"**



Barga

2ª Categoria

Comuni da 5.000 a 15.000 abitanti

Provincia: Lucca

Superficie: 66 kmq

N. abitanti: 10.000

Barga



**Riqualificazione del parco urbano
e inserimento di pannelli informativi**

Bellinzago Novarese

2ª Categoria

Comuni da 5.000 a 15.000 abitanti

Provincia: Novara

Superficie: 39,36 kmq

N. abitanti: 9.259

Bellinzago Novarese



Riqualficazione del parco urbano limitrofo al plesso scolastico



Realizzazione di piste ciclopedonali

Bellinzago Novarese



**Realizzazione di nuove alberate in via dell'Industria
e via dell'Artigianato**

Bellinzago Novarese



Realizzazione di una nuova area verde con messa a dimora di 300 piante



Riqualificazione del bosco urbano con inserimento di un percorso vita, jogging e walking

Bernareggio

2^a Categoria

Comuni da 5.000 a 15.000 abitanti

Provincia: Monza Brianza

Superficie: 5,87 kmq

N. abitanti: 9.485

Bernareggio

Orticoltura
La zona di orticoltura è destinata all'attività di parte degli ospiti del centro, sarà dotata dei migliori materiali di qualità e segnerà l'entrata in fase di progetto, è indispensabile.

Amelanchier - Peto corvino
Questa bella arborea produce fiori bianchi e fiori neri, molto profumati, che danno luogo ad un profumo molto dolce, compatto e con foglie tulle, la fioritura è abbastanza molto intensa e decorativa. In estate produce delle piccole bacche, commestibili, che si mangiano direttamente o anche cuocendo. In autunno le foglie della melanchier assumono una splendida tinta ingrandita e invernale.

Erica carniculata
L'Erica carniculata è di facile coltivazione e si raggruppa in cespugli di altezza di circa 1 metro, in estate assume una colorazione carnea. Si tratta di piante sempreverdi, che quindi mantengono le foglie per tutto l'anno dell'anno.

Chaenomeles japonica - Cotogno del Giappone
Questa bella arborea è originaria del Giappone, produce una grande quantità di fiori di colore rosso-arancione. In autunno produce piccole mele gialle, rosate, dal sapore amaro, utilizzate per marmellate e conserve. Si sviluppa senza problemi su terreni che possono essere un po' calcareo, molto soffici, con forma di cespugli molto fusti e senza il fusto principale.

Rubus idaeus - Lampone
Questa pianta che in autunno assume una colorazione verde rosso, ha foglie verde nella parte superiore e foglie rosate nella parte inferiore. In estate produce piccoli frutti, dolci, usati per marmellate, confetti e macedonie e per bevande, i frutti si raccolgono solo con cura, appena prima.

Rosa canina
La rosa canina o Rosa canina L. è la specie di rosa spontanea più comune in Italia, molto frequente nelle zone a margine dei boschi, producono da 100 a 150 frutti. Viene molto usata a fini medicinali, grazie alle numerose proprietà benefiche dei suoi frutti secchi. La Rosa canina, essendo molto alta, un arbusto sottile, non è sempreverde e durante l'autunno assume una colorazione gialla.

CONCORSIONE - Gian Feltrinelli & V. Rossi

LA PIAZZA DELLA CITTÀ PER IL VERDE
ELETTRICITÀ E IRRADIAZIONE

Progetto per la realizzazione del "Giardino delle stagioni"

Bolzano Vicentino

2ª Categoria

Comuni da 5.000 a 15.000 abitanti

Provincia: Vicenza

Superficie: 20 kmq

N. abitanti: 6.224

Bolzano Vicentino



**Riqualificazione di 15 parchi
urbani e parchi gioco cittadini**

Bolzano Vicentino



**Realizzazione di un impianto
di fitodepurazione**



**Realizzazione di un centro
sportivo**

Bolzano Vicentino



**Realizzazione di piste ciclabili che collegano
varie frazioni del Comune**

Busseto

2^a Categoria

Comuni da 5.000 a 15.000 abitanti

Provincia: Parma

Superficie: 76,44 kmq

N. abitanti: 6.954



Calvi Risorta

2ª Categoria

Comuni da 5.000 a 15.000 abitanti

Provincia: Caserta

Superficie: 15,88 kmq

N. abitanti: 5.891

Calvi Risorta



Realizzazione di un ampio parco di impronta naturalistica



Riconversione di uno spazio urbano in punto di ritrovo e area gioco bambini

Calvi Risorta



Immissione di essenze arboree sulle aree comunali sprovviste



Ripulitura, salvaguardia e valorizzazione dell'area dei canali idraulici antichi

Candelo

2^a Categoria

Comuni da 5.000 a 15.000 abitanti

Provincia: Biella

Superficie: 15,11 kmq

N. abitanti: 8.050

Candelo



**Riqualificazione dell'area intorno
alla rocca medievale del Ricetto**

Candelo



**Realizzazione dell'area
gioco bambini
"Parco dell'Albero d'Oro"**



**Manifestazione
"Candelo in Fiore"**

Candelo



**Realizzazione di un
"Eco Vigneto", laboratorio
biogenetico e didattico**



**Realizzazione del percorso
botanico "Aula Verde"**

Castelbuono

2^a Categoria

Comuni da 5.000 a 15.000 abitanti

Provincia: Palermo

Superficie: 60,51 kmq

N. abitanti: 9.312

Castelbuono



Ripavimentazione di una superficie in terra battuta, inserimento di panchine e di un'area gioco bambini

Castelsardo

2ª Categoria

Comuni da 5.000 a 15.000 abitanti

Provincia: Sassari

Superficie: 45,48 kmq

N. abitanti: 5.860

Castelsardo



**Realizzazione di piste ciclabili
e di un ponte pedonale in
legno lamellare**



**Realizzazione di un parco
urbano sul mare**

Cavriglia

2^a Categoria

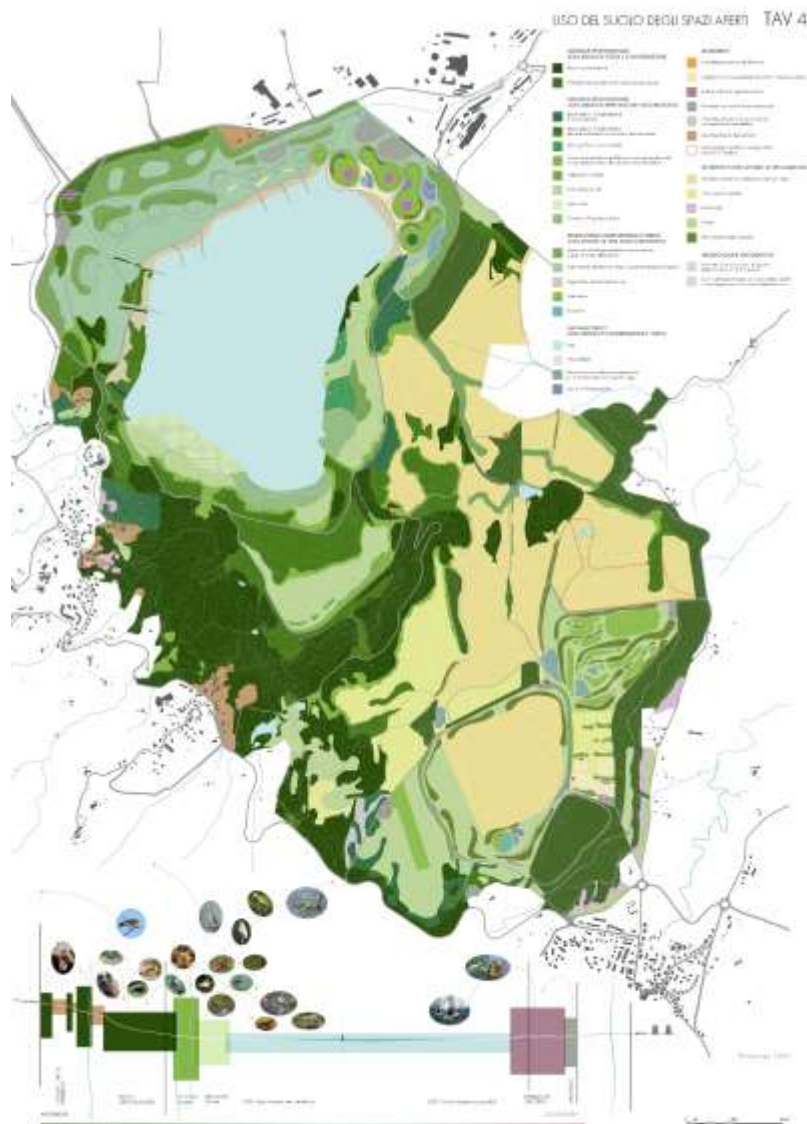
Comuni da 5.000 a 15.000 abitanti

Provincia: Arezzo

Superficie: 60,86 kmq

N. abitanti: 9.282

Cavriglia



**Concorso di idee per il riuso
e la valorizzazione dell'area
ex mineraria**

Ceriale

2^a Categoria

Comuni da 5.000 a 15.000 abitanti

Provincia: Savona

Superficie: 11,2 kmq

N. abitanti: 6.031

Ceriale



Riqualificazione di un'area pubblica adiacente alle scuole

Chiampo

2^a Categoria

Comuni da 5.000 a 15.000 abitanti

Provincia: Vicenza

Superficie: 22,66 kmq

N. abitanti: 12.892

Chiampo



Riqualificazione degli spazi esterni della scuola media

Collecchio

2ª Categoria

Comuni da 5.000 a 15.000 abitanti

Provincia: Parma

Superficie: 58,79 kmq

N. abitanti: 13.844

Collecchio



**Riqualificazione del viale alberato e della zona
antistante piazza Repubblica**

Collecchio



**Riqualificazione
di piazza Repubblica**



**Creazione di luoghi di sosta
ombreggiati nella zona
residenziale adiacente la piazza**



Cuggiono

2ª Categoria

Comuni da 5.000 a 15.000 abitanti

Provincia: Milano

Superficie: 14,78 kmq

N. abitanti: 4.090

Cuggiono

Percorso Guida per il Parco di Villa Annoni

1 Serra limonaia
La serra fu costruita all'inizio del Novecento per riporre le piante di limone nella stagione fredda e per coltivare piante esotiche ed indigene, di grande attrattiva per gli ospiti della villa.

2 Cedro del Libano e percorso botanico
Il maestoso cedro del Libano, alto 24 metri e di circonferenza 5 metri, è tutelato come albero monumentale. Potrebbe avere quasi 200 anni. Fregia del parco della villa. Da qui ha inizio il percorso botanico che si sviluppa nella zona di parco monumentale.

3 Grotta
Elemento caratteristico del parco neoclassico, la grotta rappresenta un luogo di mistero e di sentimenti romantici. Il conchilo è nascosto tra le fronde dei tassi e all'ombra dell'imponente chioma di un bogolaro.

4 Vigneto
Il vigneto, collocato su un rilievo artificiale del parco, è composto da una zona a varietà storiche da vino, e da una zona più ampia a varietà classicamente utilizzate nei vigneti italiani, come Barbera, Cabernet Sauvignon, Csanada e Merlot. I filari di vite sono completati alle estremità da varietà atliche di rose.

5 Tempietto
La struttura è caratterizzata da otto colonne in stile ionico, che sorreggono una cupola. All'ombra del tempietto è collocato un busto in marmo in memoria del conte Alessandro Annoni, fondatore della villa e del suo parco. È situato all'estremità sud del carrozzone prospettico che dal corpo principale della villa attraversa il parco.

6 Casa dei daini
Il padiglione esagonale a due piani, denominato "casa dei daini", era utilizzato come rifugio per animali e punto di avvistamento per la caccia. È immerso nel fitto del bosco che accompagna i percorsi lungo le mura di cinta.

7 Accesso alla cascina Leopoldina
La cascina Leopoldina, così chiamata in onore di Leopoldina Cicogna, moglie di Alessandro Annoni, era abitata dagli agricoltori che lavoravano le terre di proprietà dei conti Annoni. Si poteva accedere al parco della villa attraverso una porta collocata lungo le mura perimetrali.

8 Quercia
Collocata al limite dei prati agricoli, è una delle piante di maggiore pregio paesaggistico del parco. È una quercia farnia, specie tipica dei nostri boschi di pianura.

9 Casa dei caprioli
Il piccolo edificio, denominato "casa dei caprioli", aveva probabilmente funzione di rifugio per gli animali. Sopra l'ingresso è visibile la scritta nel marmo "C. Annoni", in ricordo della famiglia Annoni.

10 Coffee house
Costruita nell'Ottocento, è una struttura semplice a letto spiovente, presenta all'interno eleganti decorazioni pittoriche. La coffee house era un luogo piacevole e tranquillo dove ricevere gli ospiti in visita al parco.

11 Laghetto
Il laghetto è situato al centro del carrozzone prospettico che dalla villa attraversa il parco e giunge al tempietto sulla collina. L'acqua è elemento tipico del parco neoclassico, accompagnata da vegetazione lussureggiante sulle sponde.

12 Giardino con roseto
Le siepi di bosso delineano geometricamente gli spazi di questa zona, caratterizzata da una collezione di rose e meli di varietà atliche.

Legenda
 - punto ristoro
 - area sosta
 - toilettes - WC
 - Percorso PRE-SISTEMICO
 - Percorso BOTANICO

Progetto di restauro:
Giulio Rabotti, Passaggiata

Realizzazione di percorsi botanici e paesaggistici all'interno del parco di Villa Annoni

Felino

2^a Categoria

Comuni da 5.000 a 15.000 abitanti

Provincia: Parma

Superficie: 38,25 kmq

N. abitanti: 8.339

Felino



**Realizzazione di un parco urbano
con vialetti e area gioco bambini**

Forte dei Marmi

2ª Categoria

Comuni da 5.000 a 15.000 abitanti

Provincia: Lucca

Superficie: 9 kmq

N. abitanti: 7.762

Forte dei Marmi



Realizzazione di piste ciclopedonali

Gradisca d'Isonzo

2ª Categoria

Comuni da 5.000 a 15.000 abitanti

Provincia: Gorizia

Superficie: 10,80 kmq

N. abitanti: 6.709

Gradisca d'Isonzo



Riqualificazione del centro storico



Loano

2ª Categoria

Comuni da 5.000 a 15.000 abitanti

Provincia: Savona

Superficie: 13,5 kmq

N. abitanti: 10.559

Loano



Realizzazione dei Giardini Josemaria Escrivà

Loreggia

2^a Categoria

Comuni da 5.000 a 15.000 abitanti

Provincia: Padova

Superficie: 19,03 kmq

N. abitanti: 7.295

Loreggia



**Realizzazione di un parco urbano
con laghetto artificiale e area gioco**

Mandello del Lario

2^a Categoria

Comuni da 5.000 a 15.000 abitanti

Provincia: Lecco

Superficie: 41,70 kmq

N. abitanti: 10.211

Mandello del Lario



Riqualficazione del lungolago e di un parco

Montalbano Jonico

2ª Categoria

Comuni da 5.000 a 15.000 abitanti

Provincia: Matera

Superficie: 133 kmq

N. abitanti: 7.580



Monte San Savino

2^a Categoria

Comuni da 5.000 a 15.000 abitanti

Provincia: Arezzo

Superficie: 89,68 kmq

N. abitanti: 8.708

Monte San Savino



**L'area verde retrostante piazza
Piero della Francesca prima e dopo la riqualificazione**

Monte San Savino



**La banchina di viale Diaz prima e dopo
la riqualificazione e la sostituzione dei tigli**

Monte San Savino



**I percorsi pedonali del centro storico
prima e dopo la riqualificazione**

Monte San Savino



**L'area gioco nei pressi della scuola
prima e dopo la riqualificazione**

Monte San Savino



**I giardini del Palazzo di Monte
prima e dopo la riqualificazione**

Monte San Savino



**Il percorso pedonale in Loc. Casalino
prima e dopo la nuova sistemazione**

Montecosaro

2^a Categoria

Comuni da 5.000 a 15.000 abitanti

Provincia: Macerata

Superficie: 21,68 kmq

N. abitanti: 6.585

Montecosaro



Realizzazione del Parco urbano dell'Annunziata



Realizzazione di uno spazio verde con area giochi e collegamento alla pista ciclopedonale

Montecosaro



**Realizzazione
di piste ciclabili**



**Messa a dimora di essenze
autoctone su un'area di 8000 mq**



Montegranaro

2ª Categoria

Comuni da 5.000 a 15.000 abitanti

Provincia: Fermo

Superficie: 31,3 kmq

N. abitanti: 13.416

Montegranaro



**Riqualificazione di un'area
destinata alla fruizione
nel tempo libero**



**Riqualificazione di un'area
verde con inserimento di
panchine, giochi per i bambini
e percorso pedonale**

Pergola

2^a Categoria

Comuni da 5.000 a 15.000 abitanti

Provincia: Pesaro Urbino

Superficie: 113,47 kmq

N. abitanti: 6.670

Pergola



Riqualificazione via Martiri della Libertà con sistemazione del marciapiede e controllo dello stato vegetativo delle piante

Ponte Buggianese

2ª Categoria

Comuni da 5.000 a 15.000 abitanti

Provincia: Pistoia

Superficie: 29 kmq

N. abitanti: 8.832

Ponte Buggianese



**Realizzazione di un percorso per il trekking
lungo le aree più caratteristiche del Comune**

Roccastrada

2ª Categoria

Comuni da 5.000 a 15.000 abitanti

Provincia: Grosseto

Superficie: 284 kmq

N. abitanti: 9.800

Roccastrada



Riqualificazione del Parco della Rimembranza



San Giustino Umbro

2ª Categoria

Comuni da 5.000 a 15.000 abitanti

Provincia: Perugia

Superficie: 80,69 kmq

N. abitanti: 10.982

San Giustino Umbro



Riqualificazione del giardino storico di Villa Graziani

Sant'Angelo Lodigiano

2^a Categoria

Comuni da 5.000 a 15.000 abitanti

Provincia: Lodi

Superficie: 20 kmq

N. abitanti: 13.313

Sant'Angelo Lodigiano



**Riqualificazione dei parchi urbani di via Morzenti
e di via Polli e Dacco**

Sant'Angelo Lodigiano



**Riqualificazione e pulizia di un'area incolta
con inserimento di un'area gioco bambini**

Serrenti

2ª Categoria

Comuni da 5.000 a 15.000 abitanti

Provincia: Medio Campidano

Superficie: 42 kmq

N. abitanti: 5.100

Serrenti



**Parco ciclabile "Ruotescintillanti"
progettato dai bambini della scuola elementare**

Tortorici

2^a Categoria

Comuni da 5.000 a 15.000 abitanti

Provincia: Messina

Superficie: 70,46 kmq

N. abitanti: 6.831

Tortorici



Realizzazione di un parco presso la Villa comunale con area gioco bambini e laghetti artificiali (fase dei lavori e finale)



Trinitapoli

2ª Categoria

Comuni da 5.000 a 15.000 abitanti

Provincia: Barletta Andria Trani

Superficie: 147 kmq

N. abitanti: 14.502

Trinitapoli



Realizzazione di piste ciclabili



**"Festa dell'Albero"
di promozione
della cultura ambientale**



Vanzago

2^a Categoria

Comuni da 5.000 a 15.000 abitanti

Provincia: Milano

Superficie: 6 kmq

N. abitanti: 8.625

Vanzago



**Riqualificazione
di un'area verde**



**Riqualificazione della piazza
nell'area del sagrato della chiesa
di Santa Maria del Suffragio**

Vanzago



**Realizzazione
di piste ciclabili**



**Realizzazione di un parco urbano
con area giochi e sosta**



Zevio

2ª Categoria

Comuni da 5.000 a 15.000 abitanti

Provincia: Verona

Superficie: 55 kmq

N. abitanti: 14.332

Zevio



**Il sagrato della chiesa e l'area parcheggio adiacente
prima e dopo l'intervento di riqualificazione**

Un'iniziativa



Premio



Sponsor principale



VI ASPETTIAMO NEL 2011!

Partner Istituzionali



Touring Club Italiano

Sponsor di settore

